



RAPPORT D'ACTIVITÉ

2021

& PERSPECTIVES
2022



L'Histoire dira peut-être que 2021 aura été une année charnière. Amplifiées par l'épidémie et les menaces climatiques, cette année a vu monter tensions et contradictions, dessinant ce fameux clair-obscur où remuent des monstres. Posons-nous collectivement cette question : sortirons-nous de la décennie engagée par le clair d'un nouveau monde à construire ou par l'obscur des peurs qui gagnent ? Vivre ensemble ne va plus de soi lorsque ce qui sépare progresse au détriment de ce qui rapproche.

Pourtant, au cours de l'année, le vivier des engagements civils est resté tonique, la générosité n'a pas faibli, les territoires ont entrepris sans relâche des initiatives plus justes et durables. 140 dossiers de Pôles Territoriaux de Coopération Économique (PTCE) ont été déposés à l'appel à manifestation d'intérêt lancé par le Secrétariat d'État à l'Économie Sociale Solidaire et Responsable. Les Territoires Zéro Chômeurs se multiplient. Nombreux sont ceux qui veulent individuellement changer de vie, de domicile, de travail, retrouver du sens, de la liberté, l'accès à mère nature.

Notre rôle, celui de l'ESS, celui de son think tank, est dans ce contexte, de porter un message de confiance mutuelle et de transformation collective.

Nous défendons des projets où se conjuguent la liberté de l'individu et la force du collectif. Nous le faisons en partant des réalités de terrain et sans sous-estimer les efforts à accomplir pour changer les comportements. C'est pourquoi, le Labo de l'ESS, en cette année 2021, a d'abord travaillé sur **l'impératif de coopération**. La coopération sera la clef d'avenir de la résilience et de la transformation, et l'ESS dispose en la matière d'un patrimoine de savoir-faire. Nous avons prolongé notre travail sur les dynamiques collectives de territoires, réalisé un diagnostic des PTCE et participé de près à leur relance, valorisé les solutions coopératives de santé sur les territoires, participé à la préparation du 20^{ème}

anniversaire des sociétés coopératives d'intérêt collectif (SCIC).

Nous défendons des projets où se conjuguent écologie et solidarité. C'est pourquoi, en 2021 nous avons travaillé sur **l'impératif de transition** en organisant trois Journées régionales autour de cet enjeu (Occitanie, Nouvelle Aquitaine, Normandie) et en initiant un passionnant travail sur l'ESS et la low-tech dans six métropoles (Bordeaux, Lille, Lyon, Paris, Poitiers et Strasbourg).

Mais nous avons encore mesuré durant cette année que l'ESS, malgré son énorme potentiel d'innovations, peine à faire système et obtenir des impacts à la hauteur des enjeux. C'est pourquoi nous avons fixé un **impératif d'unité et de rayonnement de l'ESS** en participant à l'initiative d'ESS France sur la « République de l'ESS », en étant engagés activement dans les Journées de l'Économie Autrement, et en nous investissant fortement sur les dynamiques européennes.

Le Labo de l'ESS est petit, mais plein d'énergies et de talents. Il continuera à les mobiliser avec conviction et détermination en 2022, convaincu que l'ESS est l'économie de l'avenir. Une année exceptionnelle puisqu'elle célèbre le centième anniversaire de notre fondateur, Claude Alphanféry, dont la puissance d'inspiration reste entière. Cent fois merci Claude.

Une année d'échéances politiques importantes, puisse l'ESS y tenir la place dont notre société a besoin. Une année où nous allons travailler avec de nouveaux partenaires et nous préoccuper de nouveaux sujets comme la place de l'ESS dans une nécessaire relance de l'éducation populaire. Une année où nous expérimenterons des ambassadeurs territoriaux du Labo de l'ESS.

Dans le clair-obscur nous serons résolument du côté de la clarté !

Hugues Sibille
Président du Labo de l'ESS

Présentation du Labo de l'ESS

LE LABO DE L'ESS EST UN THINK TANK QUI CONSTRUIT, PAR UN TRAVAIL COLLABORATIF ET UNE MÉTHODE ASCENDANTE, DES AXES STRUCTURANTS DE L'ÉCONOMIE SOCIALE ET SOLIDAIRE (ESS), À PARTIR D'INITIATIVES CONCRÈTES, INNOVANTES ET INSPIRANTES ISSUES DES TERRITOIRES. CES DERNIÈRES PROPOSENT UNE AUTRE MANIÈRE DE PRODUIRE, CONSOMMER, ÉPARGNER, TRAVAILLER, DÉCIDER... ET RÉPONDENT AUX BESOINS DE TRANSITIONS ÉCONOMIQUES, SOCIALES ET ÉCOLOGIQUES.

3 MISSIONS



Structurer

Parce que l'ESS est encore trop perçue comme hétérogène, il est important de co-construire un langage commun et un cadre de référence pour les initiatives qui la composent partout en France.



Développer

Parce que les solutions développées par les acteur·trice·s de l'ESS répondent de façon innovante aux enjeux des transitions économiques, sociales et écologiques, il est nécessaire de renforcer leur impact et de faciliter leur essaimage.



Sensibiliser

Parce que l'ESS doit faire valoir sa singularité, le Labo contribue à son acculturation par sa position de porte-voix de l'économie sociale et solidaire.

+ de 10 ans
d'expérience dans l'ESS
13 thématiques

QUELQUES CHIFFRES

+ de 50 interventions
par an

22 publications

30 bénévoles
experts

+ de 10 événements
organisés par le
Labo de l'ESS
par an

+ de 70 visites auprès
d'initiatives locales
par an

LES ÉVÉNEMENTS MARQUANTS



Le Labo lance son étude-action
« **Pour des métropoles low-tech et solidaires** » - janvier 2021



Le Labo publie (rend à la Ministre) un **diagnostic des Pôles Territoriaux de Coopération Économique (PTCE)** - janvier 2021



Le Labo publie son étude « **Un système de santé pour toutes et tous, ancré dans les territoires** » - février 2021



Le Labo publie son étude « **Pour une économie de la mer durable et solidaire** » - septembre 2021



Le Labo organise trois **Journées régionales des transitions** en Nouvelle-Aquitaine, Occitanie et Normandie - automne 2021

MÉTHODOLOGIE



La méthodologie ascendante développée par le Labo de l'ESS s'appuie sur les enseignements des expériences développées dans les territoires. Chaque nouvelle thématique est choisie à la suite de constats établis avec les acteur-trice-s territoriaux. Cette démarche, en s'appuyant sur des visites de terrain pour découvrir les initiatives et catalyser les solutions les plus prometteuses portées par les acteurs de l'Économie Sociale et Solidaire, permet une approche transformatrice et systémique.



Faire valoir la capacité transformatrice et les solutions portées par les acteur-ric-e-s de l'ESS pour répondre aux enjeux économiques, sociaux, sociétaux, et environnementaux actuels.

© 2021 Le Labo de l'ESS

SOMMAIRE

THÉMATIQUES

7	Pour des métropoles low-tech et solidaires
11	Pôles territoriaux de coopération économique (PTCE)
15	Un système de santé pour toutes et pour tous, ancré dans les territoires
19	Pour une économie de la mer durable et solidaire
23	Agriculture et alimentation durables
25	ESS européenne
27	Des lieux, physiques et virtuels, pour créer des liens au service de l'ESS
29	Journées régionales des transitions
31	PRODUCTIONS ÉCRITES EN 2021
32	COMMUNICATION
35	PERSPECTIVES 2022
40	GOUVERNANCE
42	ILS TRAVAILLENT AVEC LE LABO DE L'ESS
44	ILS SOUTIENNENT LE LABO L'ESS
46	RÉSULTAT FINANCIER

Pour des métropoles low-tech et solidaires



Menée en partenariat avec six territoires – Bordeaux, Lille, Lyon, Paris, Poitiers et Strasbourg – l'étude « Pour des métropoles low-tech et solidaires », débutée en janvier 2021, pose la question de notre dépendance collective à la technologie, et explore la façon dont l'ESS peut contribuer à rendre les territoires plus sobres et résilients, à travers un usage des technologies plus raisonné.

Le référent de cette thématique est Philippe Bihouix, directeur général d'AREP, filiale de SNCF Gares & Connexions.

UNE ÉTUDE VISANT À OUTILLER LES GRANDES VILLES ET AGGLOMÉRATIONS DANS LEUR TRANSITION VERS PLUS DE SOBRIÉTÉ ET DE RÉSILIENCE

Dans la continuité du manifeste porté par le Labo de l'ESS à l'occasion des élections municipales de 2020, le Labo a souhaité poursuivre son engagement auprès des villes et agglomérations françaises en appuyant leurs démarches de transition vers plus de sobriété et de résilience.

L'étude « Pour des métropoles low-tech et solidaires » a ainsi été menée avec six territoires partenaires :

- Ville de Bordeaux & Bordeaux Métropole
- Ville de Lille & Métropole Européenne de Lille
- Métropole de Lyon
- Ville de Paris
- Grand Poitiers
- Eurométropole de Strasbourg

Elle porte plus spécifiquement sur la low-tech, concept interrogeant la dépendance de nos sociétés à la technologie, et notamment ses effets environnementaux, politiques et sociaux. Rompant avec la croyance en un progrès technique neutre et illimité, sans pour autant rejeter *a priori* et systématiquement toute innovation technologique, la démarche low-tech questionne nos besoins réels tout en visant à y répondre d'une manière la plus sobre, la plus simple, la plus accessible et appropriable possible.

UN PROCESSUS D'APPRENTISSAGE FONDÉ SUR L'ÉCHANGE

S'inscrivant dans une démarche de travail et d'apprentissage collaboratifs, l'étude s'est déployée en deux phases :

1. Une première phase de co-construction avec les territoires partenaires ayant pour but d'élaborer un processus de recherche répondant au mieux aux besoins et contraintes de ces derniers.
2. Une seconde phase de recherche mobilisant quatre principaux modes d'apprentissage et s'appuyant sur un groupe de travail d'expert-es :
 - Analyse de la littérature existante ;
 - Visites apprenantes à la rencontre d'initiatives et d'acteur-trice-s de chacun des territoires partenaires ;
 - Entretiens complémentaires ;
 - Ateliers de travail collaboratifs.

L'étude donnera lieu à deux publications qui seront diffusées début 2022 : un rapport d'étude et un guide pratique à destination spécifique des élu-e-s et services des villes et agglomérations.

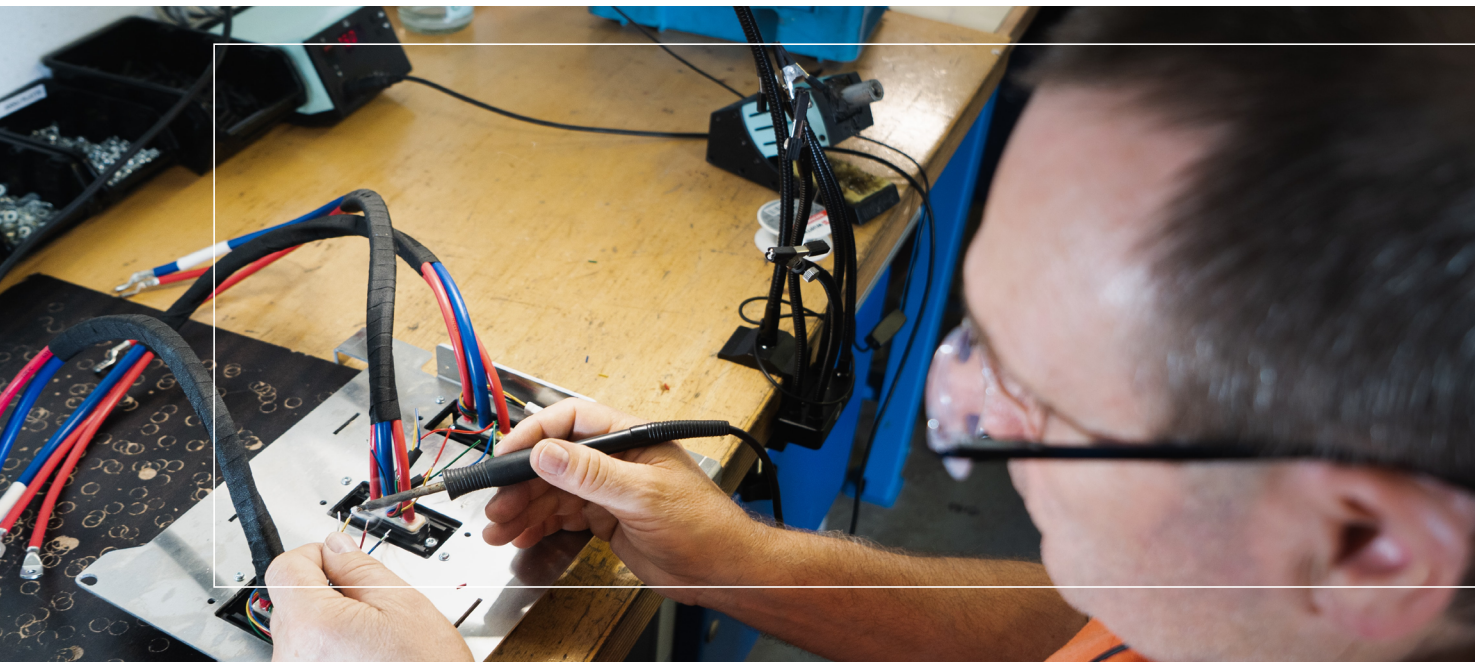


Mettre en œuvre une démarche low-tech à l'échelle métropolitaine avec l'ESS

* L'intégralité des propositions est à retrouver dans [la publication](#).

Le Labo de l'ESS avance quelques principes guidant la mise en œuvre d'une démarche low-tech à l'échelle métropolitaine, partant du prisme de nos principaux besoins et d'initiatives concrètes analysées sur le terrain : habiter, (se) déplacer, accéder à des biens et services de consommation courante, produire et travailler. Sur cette base, l'étude met en avant quatre leviers pour changer d'échelle et faire de la ville low-tech le modèle urbain de demain :

1. Co-construire un plan d'action transversal pour la low-tech s'appuyant sur un diagnostic territorial partagé ;
2. Sensibiliser à la low-tech et accompagner chacun-e dans cette démarche ;
3. Multiplier les lieux concrétisant la démarche low-tech dans l'espace urbain ;
4. Développer les coopérations territoriales pour créer de véritables écosystèmes urbains de la low-tech.



Initiative inspirante

La Fumainerie, une association bordelaise d'éco-construction permettant d'économiser l'eau et de réduire notre dépendance aux engrais chimiques

L'association La Fumainerie mène depuis juillet 2020 une expérimentation de 18 mois de collecte séparée des urines et des matières fécales auprès d'une soixantaine de volontaires du territoire bordelais s'engageant sur une période de 6 mois, renouvelable. Elle propose un service global comprenant l'installation et la location d'une toilette sèche, le don d'un ballot de sciure, la formation à l'utilisation des toilettes et la collecte hebdomadaire à vélo-cargo.

Pour mener à bien l'expérimentation, elle s'est entourée de plusieurs partenaires : producteur local des toilettes (en bois ou en céramique), entreprises travaillant sur la collecte et la valorisation des fèces et des urines.

La Fumainerie, ayant collecté en 2020 0,6 tonnes de fèces et 2 000 litres d'urines, contribue aujourd'hui à structurer la filière de la gestion circulaire des excreta, filière de transitions et low-tech d'avenir.



[Plus de détails la Fumainerie dans l'étude « Pour des métropoles low-tech et solidaires »...](#)

Productions écrites



Rapport de l'étude « Pour des métropoles low-tech et solidaires »

— 1



Le format résumé « En un coup d'oeil » de l'étude

— 2



Le Guide pratique pour les collectivités

— 3

Pôles territoriaux de coopération économique (PTCE)



Après la remise en janvier à la Secrétaire d'État à l'ESSR (économie sociale, solidaire et responsable), Madame Olivia Grégoire, d'un diagnostic des Pôles territoriaux de coopération économique (PTCE) visant à alimenter en données et en propositions à visée opérationnelle la relance des PTCE, le Labo de l'ESS s'est pleinement inscrit en 2021 dans cette démarche nationale par l'animation du travail de réactualisation de la [charte des PTCE](#) et la participation à la co-construction d'un bouquet de services dédié à ces dynamiques.

Le référent de cette thématique est Hugues Sibille, Président du Labo de l'ESS.

ACTUALISATION DE LA CHARTE DES PTCE

Parmi les propositions formulées dans [le diagnostic 2020 des PTCE](#) figurait l'actualisation de leur charte, co-élaborée en 2014 avec les PTCE et les initiatives de l'écosystème soutenant ces dynamiques à l'échelle nationale. Celle-ci permettait de recenser les initiatives se reconnaissant dans les valeurs et principes d'action des PTCE et devait être adaptée au nouveau contexte dans lequel évoluent ces dynamiques, elles-mêmes ayant largement gagné en maturité depuis la publication de cette première charte. Le Labo de l'ESS a ainsi animé en 2021 un travail d'écriture d'une charte actualisée, avec la participation active du Réseau des collectivités Territoriales pour une Économie Solidaire (RTES), de Coorace, d'ESS France, du Mouvement pour une Économie Solidaire (MES) et des PTCE eux-mêmes. Cette nouvelle charte, validée collectivement par les PTCE, a été publiée sur le site du Labo de l'ESS en juin 2021¹. Sa signature est ouverte à l'ensemble des initiatives de l'écosystème PTCE.

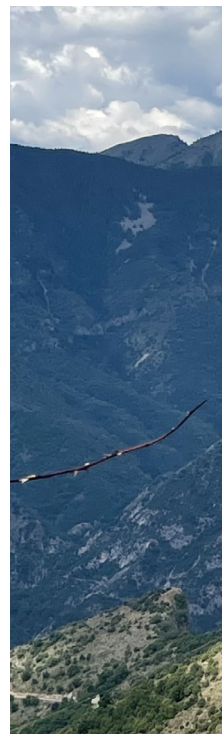
¹ La charte est accessible à cette adresse : lelabo-ess.org/signez-et-diffusez-la-nouvelle-charte-des-ptce.

CO-CONSTRUCTION DE L'APPEL À MANIFESTATION D'INTÉRÊT PERMANENT ET DU BOUQUET DE SERVICES DÉDIÉ AUX PTCE

Dans le cadre de la relance des PTCE initiée à l'échelle nationale par le Secrétariat d'État à l'économie sociale, solidaire et responsable¹, ce dernier a lancé un appel à manifestation d'intérêt (AMI) permanent et la structuration d'un bouquet de services dédié aux PTCE, émergents ou déjà en activité, visant à les soutenir dans leur développement à travers divers dispositifs d'accompagnement individuels et collectifs (webinaires, visites fertiles, séminaires, etc.).

Le Labo de l'ESS a suivi la construction de l'AMI, donnant lieu à une première vague de lauréats fin 2021, comme du bouquet de services, officiellement ouvert fin juillet 2021. Le think tank participe aujourd'hui à la coordination du bouquet de services aux côtés du Secrétariat d'État.

¹ Plus de détails sur la relance des PTCE sur le site Internet dédié : economie.gouv.fr/ptce-saison-3-relance



Initiative inspirante

Cluster ESS Grande Région : des collaborations au-delà des frontières

Le Cluster ESS Grande Région a été lancé à Luxembourg en juin 2018. L'idée de départ ? Mettre en place des collaborations transnationales autour de projets structurants de l'économie sociale et solidaire pour créer des liens humains et des partenariats au-delà des frontières. À l'initiative du Ministère luxembourgeois du Travail de l'Emploi et de l'Economie Sociale et Solidaire, du Conseil départemental de Meurthe-et-Moselle, et de la société à impact sociétal (SIS) luxembourgeoise Ecotransfaire, le projet était au départ bi-nationale, puis, s'est développé. La Grande Région se compose désormais – en plus de la Lorraine et du Luxembourg – de la Wallonie (Belgique), de la Sarre et de la Rhénanie-Palatinat (Allemagne) avec qui le Cluster ambitionne de développer davantage de liens et de projets.



[Plus de détails sur Cluster ESS Grande Région dans l'article dédié sur le site du Labo de l'ESS.](#)



Initiative inspirante

PTCE Construire solidaire né en Seine-Saint-Denis pour promouvoir la construction durable et solidaire

C'est au cours de l'année 2015 qu'Habitats Solidaires, maître d'ouvrage et bailleur de logements d'insertion, rachète à l'un de ses partenaires associatifs, alors en liquidation, une menuiserie installée au sein de l'ancienne usine EIF à Montreuil (93). Désireux de mutualiser le lieu, de faire de cet atelier un outil de production au service de projets solidaires, le bailleur social et innovant fait appel à diverses structures avec lesquelles il a travaillé au fil des ans pour monter un collectif. Plusieurs d'entre elles répondent présentes et décident ensemble de se rassembler en ce lieu pour créer un vrai pôle de compétences dédié à la construction durable et solidaire. Le PTCE Construire Solidaire était né ! Aujourd'hui, ce PTCE est composé d'une cinquantaine de sociétaires, principalement d'entreprises de l'ESS mais également de structures de l'économie conventionnelle. Une dizaine des sociétaires très actifs aident bénévolement dans la mission de pilotage et d'animation de la structure promouvant la construction durable et solidaire.



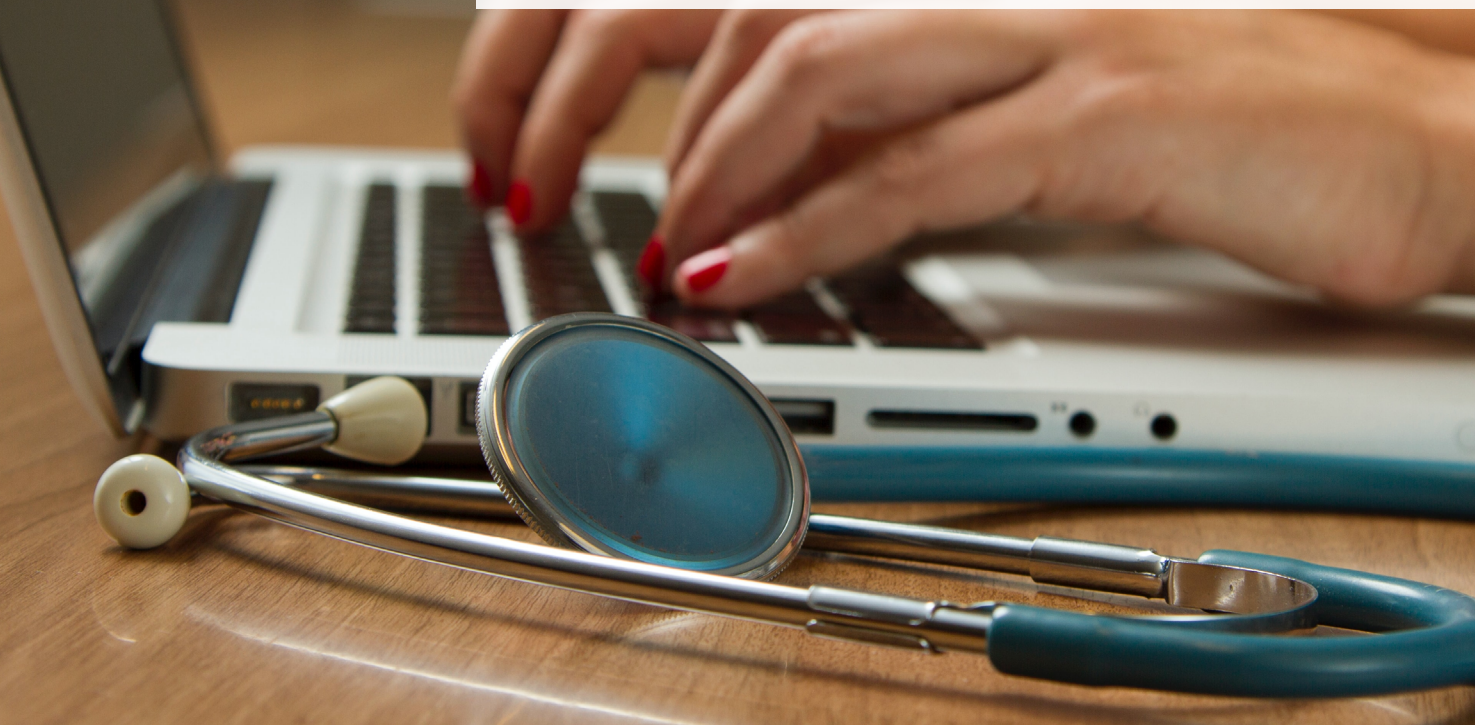
[L'intégralité de l'article sur le PTCE Construire solidaire est à découvrir sur le site du Labo de l'ESS.](#)



Éléments de communication

- + Événementiel : atelier sur les PTCE lors du Forum national de l'ESS et de l'innovation sociale à Niort - octobre 2021
- + Communications spécifiques : rapport remis en janvier 2021 lors de la relance des PTCE
- + Charte des PTCE
- + Sur le site internet du Labo de l'ESS : 4 500 visiteurs uniques sur les pages dédiées aux PTCE

Un système de santé pour toutes et tous, ancré dans les territoires



L'étude « Un système de santé pour toutes et tous, ancré dans les territoires » publiée en février 2021 et réalisée en partenariat avec la Caisse des Dépôts - Banque des Territoires, se concentre sur l'accessibilité aux soins de premier recours et met en avant des solutions portées par l'ESS, en faveur d'une accessibilité à la fois économique, géographique et sociale à ces soins, pour un système de santé fonctionnel et juste.

Le référent de cette thématique est Romain Guerry, directeur des relations institutionnelles et de la prospective, Groupe Vyy.

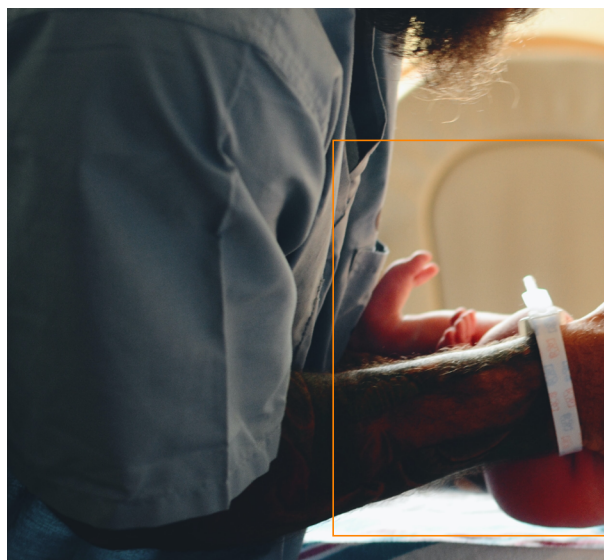
L'ESS AU CŒUR DE L'ACCESSIBILITÉ SOCIO-ÉCONOMIQUE ET GÉOGRAPHIQUE DES SOINS DE PREMIER RECOURS

Premier niveau de contact entre la population et le système de santé, les soins de premier recours ne sont pas accessibles partout, pour tous, de manière égale. C'est ainsi que le Labo de l'ESS est allé à la rencontre de plusieurs structures de l'ESS mettant en œuvre, à leur échelle, des solutions de proximité.

L'étude analyse les pratiques mobilisées par les acteurs de l'ESS pour pallier l'inégale répartition de l'offre de soins de premier recours sur le territoire, avec pour force principale la coopération territoriale permettant de renforcer le maillage et de fluidifier la prise en charge, par exemple à travers des partenariats avec une diversité d'acteurs locaux et les collectivités territoriales. Les acteurs de l'ESS en santé veillent également à proposer un cadre attractif et sécurisant aux professionnels de santé, souvent par le salariat, l'exercice coordonné en équipe ou la pluriprofessionnalité. Le Labo de l'ESS met notamment en avant le modèle de centres de santé animés par des structures à but non-lucratif comme réponse à développer face aux inégalités sociales et économiques dans l'accès aux soins. Ces centres dispensent des soins ancrés dans une prise en charge inconditionnelle (tarifs conventionnels, tiers-payant) et globale (accès aux droits, travail de prévention et de médiation en santé) et appellent aujourd'hui à se développer partout en France.

HYBRIDATION ET INNOVATION POUR FAIRE AUTREMENT EN FAVEUR D'UNE PRISE EN CHARGE GLOBALE DU PATIENT

Promouvant une prise en charge globale du patient, l'étude du Labo de l'ESS constate que les centres de santé peinent à financer leurs missions de prévention et de médiation. Les actes curatifs étant les seuls facturables à la sécurité sociale, ces derniers sont amenés à rechercher des financements complémentaires privés. L'article 51 du Projet de loi de financement de la Sécurité sociale de 2018 propose un cadre expérimental permettant à une soixantaine de structures de tester de nouveaux modes de codification et de rémunération des soins, dont la généralisation est aujourd'hui souhaitée par les professionnels de santé.



Pérenniser et développer les initiatives innovantes

* L'intégralité des propositions est à retrouver dans [l'étude](#).

1. Faire perdurer l'accessibilité financière à des soins de qualité et proximité pour toutes et tous :
 - Prendre en charge, par l'Assurance maladie, les activités « hors soin » permettant une prise en charge globale, de manière pérenne et fléchée ;
 - Permettre le changement d'échelle, notamment en transformant l'expérimentation « Article 51 » en une mesure pérenne inscrite dans la loi.
2. Faciliter l'accessibilité géographique à une offre de soins de qualité et de proximité :
 - Inscrire la santé dans les projets de territoire ;
 - Les collectivités territoriales peuvent faciliter l'installation sur leur territoire d'un projet d'exercice coordonné ou pluriprofessionnel.
3. Valoriser les coopérations au cœur des projets territoriaux de santé :
 - Sensibiliser les nouvelles générations de professionnels de santé, dès leur formation initiale, aux formes de coopération de l'exercice coordonné sur et pour le territoire ;
 - Transformer la reconnaissance « symbolique » de la coopération dans l'accès aux soins en une reconnaissance financière.
4. Rendre possible la gestion d'un centre de santé sous forme de société coopérative d'intérêt collectif (SCIC) :
 - Plusieurs évolutions réglementaires peuvent être envisagées pour agir sur la taxation des SCIC gestionnaires de centres de santé, le régime actuel ne prenant pas en compte leur non-lucrativité (taxe sur les salaires, contribution économique et territoriale).



Initiative inspirante

Soignons Humain, une association lilloise associant proximité et nouveaux modes d'organisation et de rémunération des professionnels de santé

Le système de tarification et de rémunération en santé rend la situation économique des professionnels insécurisante et les pousse à prendre des patients supplémentaires, ou à privilégier dans certains cas les pratiques de soins les plus rémunératrices. En 2006, Guillaume Alsac découvre le modèle hollandais de soins « Buurtzorg » et fonde sur le même modèle dix ans plus tard à Lille l'association Soignons Humain. Les soins à domicile s'organisent autour de petites équipes d'infirmier-e-s de proximité qui travaillent dans une logique d'autonomie de gestion basée sur la coopération et la mutualisation. Afin de pouvoir échanger et bénéficier d'un retour bienveillant sur leur métier, ils sont assisté-e-s par des coaches. Soignons Humain assure aujourd'hui une fonction support et accompagne les équipes des professionnel-le-s désireuses de se lancer dans la création d'une association porteuse de leur centre de santé.



[Plus de détails sur Soignons humain dans l'étude « Un système de santé pour toutes et tous, ancré dans les territoires »...](#)

Éléments de communication

Rapport de l'étude « Un système de santé pour toutes et tous, ancré sur les territoires »

— 1

Le format résumé « En un coup d'oeil » de l'étude

— 2

Productions écrites



1



2

- + Événementiel : Restitution de l'étude le 9 février en visioconférence avec 80 participant-e-s
- + Communications spécifiques : Un article « Santé & ESS : comment déployer les centres de santé » - novembre 2020 et un décryptage « Les acteurs de l'ESS, pionniers de la santé à domicile » (en partenariat avec le SNADOM) - avril 2020
- + Sur le site internet du Labo de l'ESS : 1 582 visiteurs uniques sur les pages dédiées à la santé

Pour une économie de la mer durable et solidaire



Face aux enjeux économiques, sociaux et environnementaux actuels, la mer représente un territoire des possibles. Un territoire vaste et riche, qui nécessite d'être géré et préservé au sens d'un « commun ». Ces enjeux font naturellement écho à l'ESS et à la capacité de ses acteurs à proposer des réponses et solutions innovantes au service de l'Homme et de l'environnement.

C'est ainsi que l'étude « Pour une économie de la mer durable et solidaire », menée par le Labo de l'ESS en partenariat avec le Ministère de la mer, publiée en septembre 2021, vise à révéler et analyser la diversité des initiatives relevant de l'ESS dans le milieu maritime et du littoral.

Le référent de cette thématique est Louis Brigand, enseignant-chercheur à l'université Bretagne-Occidentale.

UNE ÉTUDE S'APPUYANT SUR L'ANALYSE DE 10 INITIATIVES DE L'ESS DANS LE DOMAINE MARITIME

Le Labo de l'ESS est allé à la rencontre de 10 initiatives de l'ESS dans le domaine maritime identifiées dans le cadre d'un recensement élargi de plus de 70 projets. La première partie du rapport d'étude raconte leurs histoires respectives passionnantes à travers des monographies témoignant de la diversité des projets, ainsi que de la richesse des approches et solutions portées.

Certains cherchent prioritairement à répondre aux problématiques environnementales : réduction des déchets, recyclage, réduction des émissions de gaz à effet de serre. D'autres s'inscrivent dans une démarche initiale de développement économique soucieuse de l'Homme et durable, à travers la structuration de la filière pêche, l'accompagnement et la promotion des métiers de la mer, ou encore l'incubation des projets entrepreneuriaux innovants et coopératifs dans le domaine maritime.

La mer, en tant que ressource et patrimoine collectif, riche en savoir-faire et en traditions, mais également en tant qu'environnement parfois hostile appelant nécessairement un savoir, un savoir-faire, mais aussi à l'entraide et à la solidarité, constitue leur dénominateur commun, et cela que l'on se situe en Bretagne, en Loire-Atlantique, en Méditerranée ou dans le Gard, que l'on échange avec un marin-pêcheur, un-e ingénieur-e, un-e travailleur-euse social-e, un-e artisan-e, un-e skipper-euse ou un-e

chercheur-euse. Ce sont également les principes, modes de fonctionnement et l'ingéniosité propres à l'ESS qui relient l'ensemble des initiatives rencontrées.

La seconde partie du rapport d'étude livre une analyse croisée des 10 initiatives rencontrées en mettant en avant leurs apports en matière d'innovation, non seulement technologique mais plus largement sociétale, et les impacts économiques, environnementaux et sociétaux, à forte dimension territoriale, qu'ils génèrent. Enfin, l'étude débouche sur quelques voies d'actions visant à favoriser le déploiement des solutions ESS identifiées.



Co-construire les solutions pour répondre aux défis communs

* L'intégralité des propositions est à retrouver dans [la publication](#).

1. Rendre visible :
 - Renforcer la place et la visibilité de l'ESS dans la stratégie nationale pour la mer et le littoral, et dans ses déclinaisons régionales ;
 - Valoriser la prise en compte des enjeux des secteurs maritimes dans l'élaboration et la mise en œuvre des politiques de soutien à l'ESS.
2. Lever les freins :
 - À l'échelle nationale, contribuer à la levée des freins réglementaires ou administratifs rencontrés par les initiatives de l'ESS qui développent des solutions en réponse aux enjeux du secteur maritime ;
 - Contribuer à la sécurisation économique des projets socialement innovants dans le secteur maritime (accès aux marchés et fonds publics, reconnaissance de la R&D sociétale) ;
 - Favoriser les nouvelles façons d'évaluer la valeur créée, de manière à prendre également en compte sa dimension immatérielle.
3. Renforcer les synergies :
 - Identifier des enjeux prioritaires du secteur maritime qui pourraient représenter des leviers de développement de réponses ESS, par essaimage de projets existants, ou par création de nouvelles réponses à des besoins non couverts ;
 - Favoriser la coopération public/privé qui est au cœur des projets de l'ESS.



Initiative inspirante

Reseaclons, association du Gard créatrice de filière en économie circulaire de la collecte et du recyclage de déchets plastique marins

Le projet Reseaclons est né en 2018 de la rencontre entre un porteur de projet déterminé, Xavier Murard, investi dans la recherche de solutions pour donner une seconde vie aux plastiques marins et sauvages, la société Trivéo, acteur de l'ESS spécialisé dans le recyclage des matières plastiques, et l'Institut Marin du Seaquarium basé au Grau-du-Roi.

Les acteurs sont partis d'un constat partagé : 700 tonnes de plastiques finissent en mer Méditerranée chaque jour. Leur idée, à travers le projet Reseaclons, est de collecter ce plastique et de l'utiliser pour en faire une nouvelle matière utile à la fabrication de nouveaux produits.

La phase pilote a permis de collecter et recycler 700 kg de plastique, dont 95% ont été revalorisés, à partir d'un procédé innovant permettant de mélanger des plastiques de natures différentes en utilisant une méthode de compression-friction sans apport de chaleur qui limite l'impact carbone.



[Plus de détails sur Reseaclons dans l'étude « Pour une économie de la mer durable et solidaire »...](#)

Rapport de l'étude « Pour une économie de la mer durable et solidaire »

— 1

Le format résumé « En un coup d'oeil » de l'étude

— 2



1



2

Productions écrites

Éléments de communication

- + Événementiel : Restitution de l'étude le 14 décembre en visioconférence avec 50 participant-e-s
- + Communications spécifiques : deux initiatives inspirantes publiées en mai 2021, « Genov, accompagnateur de changements en Nord-Ouest Vendée » et « Faire pour apprendre avec Surf Insertion »
- + Sur le site internet du Labo de l'ESS : 1 641 visiteurs uniques sur les pages dédiées à la mer



Agriculture et alimentation durables

À la suite de la publication en octobre 2020 de son étude [« Agir contre la précarité alimentaire en favorisant l'accès de tou-te-s à une alimentation de qualité »](#), le Labo de l'ESS poursuit son travail sur la thématique agriculture et alimentation durables à travers la participation à une étude collective sur la résilience alimentaire menée dans le cadre d'un appel à projets de la Fondation Daniel et Nina Carasso.

Les référent-e-s de cette thématique sont Dominique Picard, ancienne adjointe au Pôle « Agir pour l'emploi » au sein du département Développement économique et ESS de la Caisse des Dépôts - Banque des territoires et Marc Alphanbéry, accompagnateur de projets solidaires et en développement territorial.

UNE ENQUÊTE COLLECTIVE SUR LA RÉSILIENCE ALIMENTAIRE DES TERRITOIRES

À la suite d'une première réponse à un appel d'offres de l'Agence Nationale de la Cohésion des Territoires (ANCT) pour lequel le consortium de réponse dont le Labo de l'ESS faisait partie est arrivé second, le think tank s'est engagé dans la réponse collective à un appel à projets de la Fondation Daniel et Nina Carasso intitulé « Renforcer la résilience alimentaire des territoires pendant les crises ». Le consortium, animé par Resolis et associant - outre le Labo de l'ESS - la Fédération des Parcs Naturels Régionaux (FPNR), Let's Food Cities, le RTES, Terres en Villes et le CFSI, a été retenu.

Résulte de cette réponse une enquête menée collectivement et intitulée

« Collectivités, crises et résilience territoriale et alimentaire : de l'action publique aux publics en action », débutée en septembre 2021. Celle-ci vise à mieux comprendre et à tirer des enseignements des dispositifs en faveur de la résilience alimentaire mis en place par les collectivités territoriales durant ou à la suite de la crise sanitaire. Elle s'appuie sur la diffusion d'un questionnaire et sur des entretiens menés auprès de représentants de collectivités territoriales. Dans ce cadre, le Labo de l'ESS a notamment réalisé en 2021 quatre entretiens sur le territoire de la Métropole de Lyon.



Éléments de communication

- + Communications spécifiques : deux articles publiés en septembre 2021, « Participez à la consultation du réseau CUMA sur l'agriculture de demain » et « 300 épiceries solidaires – un appel à candidature de l'ANDES »
- + Sur le site internet du Labo de l'ESS : 1 615 visiteurs uniques sur les pages dédiées à l'agriculture et à l'alimentation durables



ESS européenne

L'année 2021 présente [un alignement des planètes favorable pour une Europe inspirée de l'ESS](#). À la suite du Sommet européen de l'économie sociale de Mannheim, l'ensemble des propositions issues des réflexions collectives ont été compilées au sein d'un manifeste souhaitant alimenter le futur plan d'action européen pour l'ESS. Celui-ci a été présenté par le Commissaire européen à l'emploi et aux droits sociaux Nicolas Schmit en décembre 2021. Les attentes des acteurs cherchant à promouvoir une ESS européenne solide et sans rivage sont fortes. C'est dans ce cadre que s'est inscrit le travail du Labo de l'ESS en matière européenne tout au long de l'année 2021, en lien avec les représentants de l'écosystème français et européen de l'ESS.

Le référent de cette thématique est Michel Catinat, ancien chef de l'unité Clusters, économie sociale et entrepreneuriat à la Direction générale GROW de la Commission européenne.

LE LABO DE L'ESS AU CŒUR DE PLUSIEURS RÉSEAUX ET INSTANCES EUROPÉENS

En début d'année 2021, le Labo de l'ESS a rejoint la coalition Act 4 Social EU, lancée par ESS France et l'Institut de la protection sociale européenne (IPSE). Dans le cadre de l'appel à contributions de la Commission européenne, en vue du plan d'action européen pour l'ESS, la coalition a soumis en avril une proposition collective portant sur l'introduction du concept de lucrativité limitée pour une définition européenne inclusive des entreprises de l'ESS.

Le Président du Labo de l'ESS, Hugues Sibille, préside par ailleurs depuis janvier 2021 la Commission Europe et International du Conseil supérieur de l'ESS, qui réunit plusieurs entités et têtes de réseaux représentatives de l'ESS en France, afin d'échanger sur les actualités européennes et de travailler aux actions communes permettant une meilleure prise en compte de l'ESS à l'échelle des politiques publiques européennes.

Finalement, le Labo de l'ESS est membre du comité de pilotage partenarial, mis en

place dès l'été 2021, de la Manifestation européenne « L'économie sociale, le futur de l'Europe » qui se tiendra à Strasbourg les 17 et 18 février 2022, dans le cadre de la présidence française de l'UE du 1er semestre 2022.

SENSIBILISER LES JEUNES À L'ESS EUROPÉENNE

Désireux de développer son audience parmi les jeunes, le Labo de l'ESS a conclu un partenariat avec l'ESCP Business School dans le cadre duquel un groupe d'étudiantes du Master International Sustainability Management a réalisé un rapport sur l'ESS européenne. De la place croissante de l'ESS à l'échelle de l'UE à sa compréhension différente d'un pays européen à l'autre, le rapport présente également un certain nombre de propositions visant à favoriser sa reconnaissance et sa visibilité. Le groupe d'étudiantes s'est appuyé sur des entretiens croisés et l'analyse des cadres réglementaires dans trois pays membres.

*Note stratégique
« L'alignement des
planètes en 2021 pour une
Europe inspirée de l'ESS »*



Production écrite

Éléments de communication

- + Communications spécifiques : trois initiatives inspirantes publiées « Global eco village network : des éco villages solidaires et autonomes », « La plateforme des acteurs pour le ré-emploi des éléments de construction », « Carol'or, monnaie locale belge », deux articles sur les « Prix européens de l'économie sociale », et « La Déclaration de Mannheim sur l'économie sociale et solidaire »
- + Sur le site internet du Labo de l'ESS : 1 132 visiteurs uniques sur les pages dédiées à l'ESS européenne



Des lieux, physiques et virtuels, pour créer des liens au service de l'ESS

En 2021, le Labo de l'ESS a poursuivi le déploiement de son programme d'action « Des lieux, physiques et virtuels, pour créer des liens, au plus près, au plus loin », visant à mettre en œuvre les orientations stratégiques dont le think tank s'est doté en 2020 avec pour ambition de rendre ses travaux toujours plus utiles et accessibles au plus grand nombre, renforçant et tissant des liens, dans la proximité comme à distance, avec les publics et acteurs variés mus pas des valeurs et intérêts communs.

DE NOUVEAUX CONTENUS ET FORMATS PLUS ATTRAYANTS

La production de nouveaux contenus initiée dès 2020 a été poursuivie avec notamment le lancement du nouveau [podcast « Faire Éco »](#), dont deux séries thématiques ont donné la parole aux différents acteurs de terrain et experts ; une première « Note stratégique », portant sur [l'actualité de l'ESS européenne](#) ; ou encore trois nouveaux « Décryptages ». Dans la lignée des contenus d'argumentaires proposés par le Labo dans le cadre des dernières élections municipales ou de ses travaux sur la précarité alimentaire, le « Point de vue » consacré, à l'occasion des élections régionales et départementales d'avril 2021, à la [thématique « L'ESS vue par les jeunes »](#) a représenté l'opportunité de mobiliser dans une démarche de co-construction plusieurs réseaux français de jeunesse. Par ailleurs, le Labo de l'ESS a parachevé début 2021 la refonte de son site internet, depuis doté d'une organisation et d'un design plus intuitifs.

Éléments de communication

- + Événementiel : 7 projections-débats sur des sujets tels que la monnaie locale, les tiers-lieux, la jeunesse, l'énergie ou la mer et 1 théâtre-forum « Un employé nommé désir »
- + Communications spécifiques : [2 séries de 3 épisodes de podcasts et 1 épisode spécial](#)
- + Sur le site internet du Labo de l'ESS :
 - Toutes les projections-débats : 2 094 participant-e-s
 - Nombre d'écoutes des podcasts 2021 : 2975 écoutes

RENFORCER ET TISSER DES LIENS À LA FOIS DANS LES TERRITOIRES ET AUTOUR DU « MUSÉE SOCIAL »

Désireux de créer toujours de nouveaux liens dans les territoires, le Labo de l'ESS s'est notamment investi en 2021, parallèlement aux différentes visites apprenantes réalisées dans le cadre de ses études thématiques, dans l'organisation d'un cycle de journées de réflexion collective dans trois régions. Ces événements ont permis de réunir de nouveaux publics et partenaires du Labo de l'ESS dans la bataille des transitions justes à mener. C'est dans ce cadre que le Labo a pu identifier un certain nombre de personnes susceptibles de devenir ses « ambassadeur-ice-s » territoriaux-les ayant pour mission de relayer ses travaux dans les territoires, à travers notamment la constitution de partenariats structurants avec les acteurs locaux de l'ESS, les collectivités publiques ou les universités, et l'organisation des événements de valorisation de ses publications. Par ailleurs, les projections-débats mensuelles du think tank ont été maintenues tout au long de l'année 2021 en distanciel de sorte à atteindre le public du Labo de l'ESS partout en France.

Tout en étant encore marquée par le contexte particulier de la crise sanitaire, l'année 2021 a également permis au Labo de renforcer et tisser des liens autour de sa mission de l'animation de l'hôtel particulier du 5 rue Las Cases abritant le « Musée social ». Dans l'objectif d'en faire un véritable espace de vie, de partage, d'impulsion et de co-construction de l'ESS, le Labo de l'ESS a notamment pu y organiser une conférence-débat sur le droit à la ville ou, en partenariat avec le Pacte civique, une soirée de théâtre-forum sur la problématique de l'emploi et de l'ESS.

Journées Régionales des Transitions



Il y a 10 ans, le Labo de l'ESS organisait les États généraux de l'ESS au Palais Brongniart à Paris. S'agissant d'un moment fondateur pour les différents travaux menés par le think tank depuis lors, sa célébration s'est naturellement avérée incontournable en 2021.

Aujourd'hui, face aux fragilités de nos sociétés contemporaines mises à nu par la crise récente, le Labo de l'ESS propose de répondre par la force de l'ESS afin de relever, dans les territoires, les défis économiques, sociaux et environnementaux de notre époque. C'est ainsi que le Labo de l'ESS a proposé un format d'anniversaire territorialisé, autour de la thématique des transitions systémiques. Co-construit avec trois Conseils régionaux (Nouvelle-Aquitaine, Occitanie et Normandie) il a ainsi organisé un cycle de trois « Journées régionales des transitions » à l'automne 2021. Placées sous le haut patronage de Carole Delga, Présidente de Régions de France et labellisées « République de l'ESS », ces Journées donnent lieu à un [livrable original et dynamique sous forme de mini-site dédié](#), permettant de revenir sur les échanges et réflexions engagés non seulement à travers des textes mais également en images avec des photos et vidéos.

UN CYCLE DE TROIS JOURNÉES D'ÉCHANGES ET DE RÉFLEXIONS COLLECTIFS AUTOUR DES TRANSITIONS SYSTÉMIQUES

Conçues avec les régions selon leurs enjeux et besoins spécifiques, les « Journées régionales des transitions » ont proposé des ateliers de travail, à partir des témoignages d'initiatives locales ainsi que des moments de plénières, permettant de dresser un état des lieux et d'échanger collectivement. Les Journées se sont articulées autour des thématiques suivantes :

- Transition énergétique citoyenne (ateliers en Nouvelle-Aquitaine et en Occitanie)
- Mobilités durables et inclusives (ateliers en Nouvelle-Aquitaine et en Normandie)
- Usages liant économie circulaire et ESS, avec une application au numérique durable et solidaire (atelier en Occitanie)
- Dynamisation des territoires ruraux (ateliers en Normandie), autour des transitions agricoles solidaires et accessibles à tous, de la revitalisation des campagnes et centres-bourgs par les coopérations et de l'accès à des emplois durables.

Éléments de communication

- + Communications spécifiques :
[Un mini-site dédié](#)
- + Visiteurs sur le site internet du Labo de l'ESS :
 - Journée en Occitanie : 338
 - Journée en Normandie : 1487
 - Journée en Nouvelle-Aquitaine : 1720
 - Article introductif des Journées : 1316

S'INSPIRER DE L'ESS POUR INNOVER ET MULTIPLIER LES DYNAMIQUES TERRITORIALES DE TRANSITIONS

Le cycle souligne l'importance des acteurs de l'ESS, de par leur capacité à (re)créer du lien social et animer un pouvoir d'agir citoyen, dans l'appropriation individuelle et collective des transitions. Agissant en coopération et de manière transversale au sein d'écosystèmes locaux, ils répondent aux besoins environnementaux et sociaux : habitat participatif promouvant un mode de vie sobre, plateformes de mobilité, association de l'insertion et des activités de recyclage et réemploi, tiers-lieux et coopératives de proximité porteurs de l'activité économique non-délocalisable en territoire rural... des exemples de solutions proposées par l'ESS sont nombreux !





CRÉATIONS

ÉTUDES 2021



L'étude « Pour des métropoles low-tech et solidaires »



L'étude « Pour une économie de la mer durable et solidaire »



L'étude « Un système de santé pour toutes et tous, ancré dans les territoires »



L'étude « Relancer les PTCE »

EN UN COUP D'ŒIL



« Pour des métropoles low-tech et solidaires »



« Pour une économie de la mer durable et solidaire »

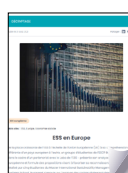


« Un système de santé pour toutes et tous »

AUTRES PUBLICATIONS



Le décryptage « Les acteurs de l'ESS pionniers de la santé à domicile »



Le décryptage « ESS en Europe »



Point de vue « Élections 2021 : l'ESS par les jeunes »



Point de vue « Annonce du plan d'actions pour l'économie sociale »

AUDIOVISUEL

« Faire éco »
3 séries de 3 podcasts et 1 épisode spécial



Mini-site de restitution des Journées régionales des transitions



COMMUNICATION

Supports numériques

102 035

visiteurs uniques sur le site

14 716

destinataires de la newsletter
+ 22% en un an

Réseaux sociaux

29 434

abonnés Twitter
+ 2% en un an

15 662

abonnés Facebook
+ 16% en un an

22 131

abonnés LinkedIn
+ 25% en un an

En 2021, le service communication a continué son travail de promotion et valorisation des travaux du Labo de l'ESS. Le premier semestre, marqué par un nouveau confinement, a été l'opportunité de mettre en place de nouveaux outils de communication. En effet, après un travail de plusieurs mois pour refondre le site internet du Labo de l'ESS dans son intégralité, une nouvelle interface a ainsi vu le jour en avril et permet aujourd'hui de valoriser davantage les contenus du Labo de l'ESS et du secteur. Pensé dans une stratégie globale avec des objectifs tant quantitatifs que qualitatifs, le site arbore désormais une image plus moderne, plus lisible et ergonomique.

En 2021, l'animation quotidienne des réseaux sociaux (Twitter, Facebook et LinkedIn) s'est poursuivie avec une évolution croissante des abonnés sur ces trois réseaux, qui permettent d'asseoir la visibilité et la légitimité du Labo de l'ESS.

Mise en place en 2020, la newsletter mensuelle continue de mettre en avant les actualités du Labo. Elle est constituée de divers contenus qualitatifs : une prise de parole d'acteurs de l'ESS, des initiatives inspirantes et des actualités partenaires. En plus de cette newsletter, des invitations à nos événements sont également envoyées aux lecteur-trice-s. [Le blog créé sur le site carenews.fr](https://www.carenews.fr) pour diffuser plus largement les divers contenus de la newsletter ainsi que les travaux du Labo de l'ESS est alimenté régulièrement. Il permet d'accroître la visibilité de nos publications, événements et contenus.

Le contexte sanitaire en 2020 n'aura pas permis de célébrer par un grand événement les 10 ans du Labo de l'ESS. Pour autant, il était nécessaire de marquer ce temps fort. Le Labo a fait le choix de commémorer les

États généraux de l'ESS de 2011 en valorisant les territoires les liens qui unissent transition et économie sociale et solidaire. C'est en Nouvelle-Aquitaine, Occitanie et Normandie que Le Labo de l'ESS a ainsi organisé trois Journées régionales des transitions afin d'échanger, partager et co-construire dans un cadre multiacteurs. [Un mini-site](#) leur est dédié.

Enfin, de nouveaux formats ont pu être développés afin de rester innovant dans nos modes de communication à travers le programme d'action « Des lieux physiques et virtuels au service de l'ESS pour créer des liens ». En 2021, le podcast du Labo de l'ESS « Faire éco » a vu le jour sous la forme de deux séries de trois épisodes sur les thématiques des nouvelles formes d'emploi et de la transition énergétique citoyenne. La mise en place de projections-débats mensuelles sur des sujets variés a également rencontré un grand succès et permet de sensibiliser davantage le grand public aux enjeux de l'économie sociale solidaire. Le dernier trimestre de l'année 2021 aura également été l'occasion d'organiser un théâtre-forum dans les locaux du Labo de l'ESS sur la thématique de l'employabilité et l'employeurabilité, un format d'événement atypique à renouveler.

Le Labo dans

LA PRESSE

Plus d'une dizaine d'articles et de tribunes ont été publiés dans des médias généralistes nationaux et régionaux. Si la période de relance à la suite de la crise sanitaire n'a pas permis de valoriser pleinement les activités du Labo de l'ESS, les travaux qu'il produit n'en restent pas moins une référence pour illustrer différents articles sur les sujets de l'ESS.

Quelques exemples de retombées presse :

- « [Après la smart city, place à la ville sobre](#) », un article de la Gazette des communes paru le 22 juin 2021 où Florian Laboulais évoque sur l'étude « Pour des métropoles low-tech et solidaires ».
- « [Ville sobre : sortir de l'anecdotique, un défi collectif majeur](#) », un article paru le 22 juin 2021 dans la Gazette des communes où Nikola Jirglova est interviewée pour évoquer le travail sur l'étude « Pour des métropoles low-tech et solidaires ».
- « [Le Labo de l'ESS s'intéresse aux métropoles low-tech et solidaires](#) », un article paru le 2 juillet 2021 dans la Dépêche AEF pour annoncer le travail du Labo de l'ESS sur le sujet.
- « [Pour le climat, économiser l'énergie est indispensable](#) », un article de Reporterre paru le 28 septembre 2021 où Patrick Behm, référent thématique, est interviewé pour parler de la sobriété énergétique.
- « [Journées régionales des transitions : plus que deux dates, les 4 et 9 novembre !](#) », un article paru le 2 novembre 2021 sur le site d' « Associations mode d'emploi » afin de relayer les Journées régionales des transitions organisées par le Labo de l'ESS.
- « [20 ans des SCIC, une entreprise d'avenir](#) », reprise sur le site de Mediatico le 17 novembre 2021, de la tribune écrite par Fatima Bellaredj et Hugues Sibille pour célébrer les 20 ans des sociétés coopératives d'intérêt collectif.

INITIATIVES INSPIRANTES

7 articles « Initiatives inspirantes » sur des projets de terrain exemplaires partout en France ont été rédigés.

ÉDITOS DE HUGUES SIBILLE

6 éditos de Hugues Sibille, Président du Labo

ARTICLES D'ACTUALITÉ

29 articles d'actualité en lien direct avec l'économie sociale et solidaire ont été postés sur notre site Internet.

RELAIS D'INFORMATION

Une centaine de relais d'information sur des événements organisés par des partenaires ont été réalisés sur notre site.

RESTITUTION D'ÉVÉNEMENTS

En synergie avec les orientations stratégiques sur Labo de l'ESS, les restitutions d'événements évoluent pour se retrouver sous format audio ou vidéo, toujours disponibles sur le site Internet du Labo :

[Un mini-site dédié aux trois Journées régionales des transitions](#) où trouver des citations, des livrets thématiques ainsi que des vidéos.

Les interventions

DU LABO

À titre d'exemple

« **Inventer les solidarités nouvelles face aux urgences** » en visioconférence, un événement organisé par Solutions solidaires le 3 février 2021 – Intervention de Hugues Sibille

Restitution de l'étude sur la précarité alimentaire en réunion plénière du conseil national de l'alimentation en visioconférence le 10 mars 2021 – Interventions de Marc Alphandéry, Florian Laboulais et Dominique Picard

Conférence « Reconnaissance de la protection sociale solidaire au niveau européen » organisée par Coalition Act 4 Social EU le 1er avril 2021 en visioconférence – Intervention de Michel Catinat

European Social Economy Summit en visioconférence, organisé par la Commission européenne le 27 mai 2021 – Intervention de Hugues Sibille

Festival Onde de Coop à la Cité Fertile de Pantin, organisé par Enercoop les 18, 19 et 20 juin 2021 – Intervention de Patrick Behm

Conférence « Impulser des dynamiques collectives dans les territoires » en visioconférence, organisée par la Fédération Léo Lagrange le 9 avril 2021 – Intervention de Nikola Jirglova

Les Universités d'Été de l'Économie de Demain, (UEED) à Paris, événement organisé par Nous sommes demain en août 2021 – Intervention de Romain Guerry

Le Forum national de l'ESS et de l'innovation sociale à Niort, événement organisé par la CRESS Nouvelle-Aquitaine les 19, 20 et 21 octobre 2021 – Intervention de Marie Vernier

Les Journées de l'économie autrement à Dijon, événement organisé par Alternatives Économiques – Interventions de Hugues Sibille et Dominique Picard

Le Congrès ESS à Paris, organisé par ESS France le 10 décembre 2021 – Interventions de Hugues Sibille et Marie Vernier



Perspectives 2022

Le premier semestre 2022 sera marqué par la publication et la valorisation de l'étude « Pour des métropoles solidaires et low-tech », menées en partenariat avec six territoires métropolitains tout au long de l'année précédente. Ce début d'année représentera également un moment fort de l'ESS européenne avec la manifestation « L'économie sociale, le futur de l'Europe », organisée à Strasbourg en février, à laquelle le Labo de l'ESS participe activement aux côtés des différents acteurs institutionnels de l'ESS française et européenne. La feuille de route pour 2022 prévoit également l'engagement de nouvelles études : une étude, en partenariat avec la Fondation de France, portant sur les solutions ESS liant transition écologique et lutte contre la précarité ; des travaux sur la responsabilité territoriale des entreprises (RTE) en lien avec Chaire Terr'ESS de Sciences Po Bordeaux. Enfin, le Labo continuera à s'investir dans la durée sur les sujets des PTCE et de l'agriculture et l'alimentation durables ainsi qu'à enrichir avec de nouveaux contenus et événements son programme d'action « Des lieux, physiques et virtuels, pour créer des liens, au plus près, au plus loin » afin de toucher toujours davantage les publics acteurs des transitions économiques, sociales et environnementales.



POUR DES MÉTROPOLIS LOW-TECH ET SOLIDAIRES

Le premier semestre 2022 sera placé sous le signe de la diffusion et de la valorisation de l'étude « Pour des métropoles low-tech et solidaires ». Les deux publications – rapport d'étude général et guide à destination des villes et agglomérations – seront dévoilées à l'occasion d'un évènement de restitution national début février 2022. En fonction des besoins et priorités de chacun des territoires métropolitains partenaires, le Labo de l'ESS aura à cœur d'organiser également des moments d'échanges et de travail locaux, invitant les porteurs de projets ainsi que les élu-e-s et services des collectivités à se saisir des enseignements issus de l'étude.

En lien avec les membres du comité de pilotage et du groupe de travail de l'étude, le Labo de l'ESS continue aujourd'hui à imaginer les suites, notamment à visée opérationnelle, qui pourront découler des travaux engagés afin de contribuer à l'appropriation la plus large de la low-tech solidaire en faveur d'une résilience territoriale à bâtir collectivement.

PÔLES TERRITORIAUX DE COOPÉRATION ÉCONOMIQUE

Dans la continuité de son engagement historique en faveur des PTCE et de sa contribution à leur actuelle relance, le Labo de l'ESS poursuivra son implication dans l'animation de la nouvelle charte et sa contribution à la coordination du bouquet de services à destination des PTCE aussi bien émergents qu'existants. Au vu de sa mission d'observation des PTCE dans la durée, le think tank continuera d'étudier les PTCE sur le terrain, analysera, à l'échelle nationale, les nouvelles données les concernant, récoltées dernièrement notamment via les candidatures déposées dans le cadre de l'AMI permanent et les recours au bouquet de services. En lien avec ses autres travaux de 2022, le Labo de l'ESS portera une attention particulière à la résonance des PTCE au regard de la notion de responsabilité territoriale des entreprises (RTE) et de la dimension de recherche et développement.



RESPONSABILITÉ TERRITORIALE DES ENTREPRISES

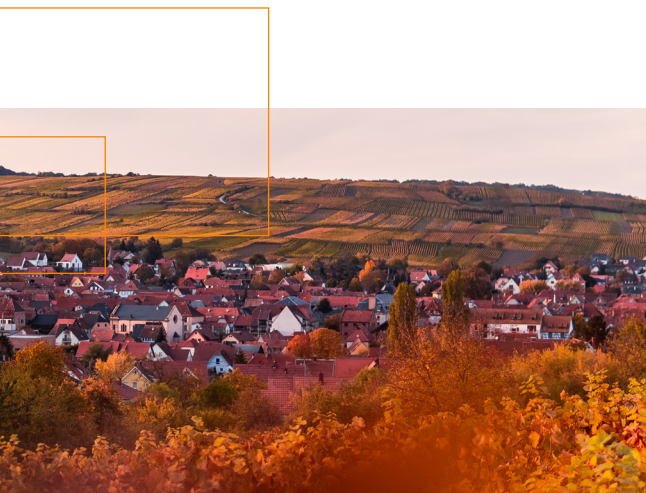
C'est dans le cadre de son étude « Dynamiques collectives de transitions dans les territoires » que le Labo de l'ESS a identifié la notion de responsabilité territoriale des entreprises (RTE) comme sujet de travail pertinent au vu de ses travaux et préoccupations relatifs à la coopération et à la résilience territoriale. Aussi le sujet a-t-il fait l'objet de plusieurs ateliers de réflexion proposés par le Labo de l'ESS à son Club d'entreprises partenaires, démarche soutenue par la Fondation AG2R-La Mondiale. En 2022, le think tank reviendra sur ce sujet dans le cadre d'un partenariat avec la Chaire TerrESS de Sciences Po Bordeaux. Partant d'un état de l'art réalisé par un groupe de chercheurs réunis autour de la Chaire TerrESS, le Labo de l'ESS mènera un certain nombre de terrains visant à y confronter cette notion, mettant en avant l'approche et le rôle spécifiques en termes de responsabilité territoriale des entreprises de l'ESS.



TRANSITION ÉCOLOGIQUE POUR UN MONDE JUSTE, SOLIDAIRE ET DURABLE

En cohérence avec ses orientations stratégiques de 2020 et dans la continuité de ses travaux récemment entrepris, le Labo de l'ESS investira en 2022 plus particulièrement les questions de l'articulation des préoccupations écologiques et sociales dans l'objectif de favoriser une transition respectueuse à la fois de l'humain et de la planète.

En partenariat avec la Fondation de France, il réalisera l'étude-action « Transition écologique pour un monde plus juste, solidaire et durable », s'appuyant sur une première phase de co-construction de la problématique et du processus de recherche terrain, et une seconde phase nourrie notamment des visites apprenantes des initiatives inspirantes de l'ESS. L'étude aura notamment pour ambition de produire et de synthétiser des connaissances sur le sujet, mettre en avant les synergies à l'œuvre s'appuyant sur l'ESS, ainsi que d'identifier des pistes d'actions potentielles en faveur d'une transition écologique juste, solidaire et durable.





AGRICULTURE ET ALIMENTATION DURABLES

Capitalisant sur ses différents travaux relatifs à la thématique de l'agriculture et de l'alimentation durables, et notamment sa dernière étude en date « Agir contre la précarité alimentaire en favorisant l'accès de tou-te-s à une alimentation de qualité », le Labo de l'ESS contribue aujourd'hui à un travail collectif d'enquête et d'analyse en cours sur le sujet de résilience alimentaire pendant les crises. Impulsée par la Fondation Daniel et Nina Carasso, l'étude « Renforcer la résilience alimentaire des territoires pendant les crises », menée au sein du consortium animé par Resolis, acteur d'accompagnement du développement d'écosystèmes de coopération locaux et durables, se poursuivra en 2022. Les données récoltées en 2021 et début 2022 dans le cadre de la diffusion du questionnaire et des entretiens réalisés, seront analysées afin d'être restituées en septembre 2022. Il s'agira alors d'un moment de croisement de deux études menées sur cette thématique de résilience alimentaire, avec des angles complémentaires. Une publication, également commune aux deux études, sera diffusée à l'issue de ces travaux.

ESS EUROPÉENNE

À la suite de la présentation du plan d'action en faveur de l'ESS par le Commissaire européen Nicolas Schmit, Michel Catinat, référent thématique des questions européennes au Labo de l'ESS, en proposera début 2022 une analyse sous forme de « note stratégique ». Le plan d'action sera également au centre de la Conférence européenne « L'économie sociale, le futur de l'Europe » qui se tiendra à Strasbourg les 5 et 6 mai 2022, dans le cadre de la présidence française de l'UE du 1^{er} semestre 2022. Le Labo de l'ESS est investi dans la préparation de ce temps fort européen en tant que membre du comité de pilotage partenarial de l'événement. Par ailleurs, il nourrira la programmation des deux journées en organisant et animant des ateliers thématiques permettant de valoriser largement ses travaux et propositions. Ces temps d'échanges porteront notamment sur les sujets des coopérations territoriales et de la low-tech, appliqués au contexte européen. Enfin, le Président du Labo de l'ESS poursuivra naturellement ses engagements au sein des différentes instances comme le groupe d'expert-e-s de la Commission européenne GECES ou la Commission Europe & International du Conseil supérieur de l'ESS.



DES LIEUX, PHYSIQUES ET VIRTUELS, POUR CRÉER DES LIENS, AU PLUS PRÈS, AU PLUS LOIN

La préoccupation de toucher de manière adaptée l'ensemble du public et d'initier de nouvelles coopérations, au cœur du programme d'action « Des lieux, physiques et virtuels, pour créer des liens, au plus près, au plus loin », prendra pleinement sa place au sein de la stratégie du think tank en 2022. De nouveaux contenus seront développés dans la continuité des formats désormais établis : l'année s'ouvrira notamment avec une prochaine série thématique du podcast « Faire Éco ».

Afin de renforcer et de tisser des liens de proximité, le Labo de l'ESS compte pleinement investir l'hôtel particulier du 5 rue Las Cases, en y animant à la fois les temps de travail collectifs et les événements à destination d'un public élargi, à commencer par la restitution nationale de l'étude « Pour des métropoles low-tech et solidaires ». Désireux de continuer à renforcer également sa présence dans les territoires, le Labo de l'ESS nourrira son réseau de porteurs de projets dans le cadre de ses prochaines visites apprenantes, animera son réseau d'ambassadeur-ice-s territoriaux-ales et s'appuiera à nouveau sur ses projections-débats, proposées dans un format distanciel.

En 2022, l'équipe communication du Labo de l'ESS poursuivra son travail de diffusion et de **COMMUNICATION** ensemble des travaux pour faire connaître et reconnaître l'ESS au plus grand nombre. Dans une volonté de poursuivre le développement de contenus de qualité et le travail de notoriété du Labo de l'ESS, plusieurs projets marqueront cette nouvelle année.

Cherchant toujours à toucher de nouveaux publics, le service communication se concentrera sur le développement de nouveaux formats audio et vidéo : le **format podcast devrait se poursuivre avec trois nouvelles séries et de courtes vidéos de présentation des études en cours et d'interviews d'acteur-ice-s de l'ESS seront réalisées**. Des tribunes, initiatives inspirantes, décryptages et articles, seront produits tout au long de l'année pour sensibiliser aux diverses actualités de l'économie sociale et solidaire et éclairer les thématiques traitées par le Labo.

Le service communication sera également impliqué dans l'organisation des événements du Labo de l'ESS, tant sur l'organisation de projection-débats que sur des événements de restitution ou conférences.

Une attention particulière sera portée à la stratégie presse du Labo afin de mieux diffuser nos travaux et propositions au plus grand nombre. Pour cela, des communications plus régulières et ciblées pourraient être mises en place, allant jusqu'à l'organisation de « visites apprenantes » avec la présence de journalistes. La poursuite des partenariats de communication initiés permettront également de valoriser davantage nos contenus.

Enfin, le Labo poursuivra sa stratégie de communication digitale sur le site internet institutionnel et les réseaux sociaux afin de gagner en visibilité auprès des acteurs de l'ESS comme du grand public, et de mobiliser les acteurs dans une période forte politiquement, au plan national comme européen.



GOUVERNANCE

LES INSTANCES DE L'ASSOCIATION

Le Labo de l'ESS est une **association loi 1901** créée en 2010. Ses statuts sont déposés à la préfecture de police.

Sa gouvernance, dont l'organisation a été renouvelée en 2019, s'organise autour d'un Comité de direction restreint, d'un Conseil d'orientation plus élargi et d'une Assemblée générale.

Instance décisionnelle de l'association, **le Comité de direction** gère les comptes, le budget et les ressources humaines. Il étudie les nouvelles thématiques de travail proposées par le Conseil d'orientation et représente l'association auprès d'autres organismes. Composée de 6 à 10 membres dont le président, un trésorier et la déléguée générale qui en sont membres de droit, cette instance se réunit tous les trois mois.

Lieu de débat stratégique, de fond ou d'actualité permettant à ses membres d'enrichir leur réflexion et celle du Labo, **le Conseil d'orientation** se compose de 20 à 40 membres. Le président, le président d'honneur, le(s) vice-président(s) du Comité de direction, le trésorier, la déléguée générale, les experts responsables des thématiques en sont automatiquement membres. Les membres du Cercle des ami.e.s et du Club des entreprises y sont éligibles. Cette instance peut se réunir jusqu'à quatre fois par an.

Une **Assemblée générale** réunit une fois par an l'ensemble des membres de la gouvernance, les adhérents et les partenaires financiers de l'association.

LA PRÉSIDENTE

Le Labo de l'ESS est présidé depuis novembre 2015 par **Hugues Sibille**. Son Président d'honneur est **Claude Alphandéry**.

LE COMITÉ DE DIRECTION

Le Comité de direction du Labo de l'ESS, entériné le 12 novembre 2019 lors de l'Assemblée générale extraordinaire, est actuellement composé de 9 membres (à la quasi-parité avec 5 hommes et 4 femmes).

Les membres du Comité de Direction :

Claude Alphandéry
 Fatima Bellaredj
 François Dechy
 Lydia Feghloul
 Catherine Le Gac
 Francis Levy
 Caroline Naett (jusqu'en juin 2021)
 Christian Sautter
 Hugues Sibille
 Marie Vernier

LE CONSEIL D'ORIENTATION

Le **Conseil d'orientation** du Labo de l'ESS, entériné le 12 novembre 2019 lors de l'Assemblée générale extraordinaire, est actuellement composé de 39 membres (à la quasi-parité avec 22 hommes et 17 femmes).

Les membres du Conseil d'orientation :

Claude Alphandéry
Marc Alphandéry
Vincent Aurez
Patrick Behm
Philippe Bihouix
Yannick Blanc (jusqu'en mai 2021)
Barbara Blin-Barrois
Christiane Bouchart
Thierry Du Bouetiez
Louis Brigand
Jean-Louis Cabrespines
Fanélie Carrey-Conte
Michel Catinat
Christophe Chevalier
Sébastien Darrigrand
Pierrick De Ronne
Christiane Demontès
Frédéric Dohet
Charlotte Dudignac
Myriam Faivre
Mathieu Fortin
Romain Guerry
Célia Hanssen
Odile Kirchner
Anne Kunvari
Sophia Lakhdar (depuis novembre 2021)
Bernard Latarjet
Isabelle Laudier
Cécile Leclair
Francis Levy
Frédérique Pfrunder
Dominique Picard
Arnaud Pouilly
Christian Sautter
Hugues Sibille
Annick Valette
Marie Vernier
Patrick Viveret
Elisa Yavchitz

LES RÉFÉRENT·E·S THÉMATIQUES

Le Labo bénéficie de l'appui d'experts sur chacune de ses thématiques de travail.

Patrick Behm, référent thématique « Transition énergétique citoyenne »
Philippe Bihouix, référent thématique « Low-tech »
Louis Brigand, référent thématique « Mer »
Michel Catinat, référent thématique « ESS européenne »
Christiane Demontès & Francis Levy, référent·e·s thématiques « Nouvelles formes d'emploi »
Romain Guerry, référent thématique « Santé & ESS »
Odile Kirchner, référente thématique « Dynamiques collectives de transitions dans les territoires »
Bernard Latarjet, référent thématique « Culture »
Dominique Picard et Marc Alphandéry, référent·e·s thématiques « Agriculture et alimentation durables »
Hugues Sibille, référent thématique « Pôles territoriaux de coopération économique »

L'ensemble des membres de la gouvernance du Labo s'investissent également dans nos travaux.

L'ÉQUIPE

Sophie Bordères (jusqu'en octobre 2021) :
Responsable communication
Nikola Jirglova : Responsable projets et développement
Florian Laboulais : Chargé de mission
Joséphine Lefebvre (à partir d'octobre 2021) :
Responsable communication
Pauline Le Guennec (à partir de décembre 2021) :
Chargée de communication
Marie Morvan : Chargée de mission
Salomé Préaudat : Chargée de communication (jusqu'en juillet 2021)
Aude Teytu : Chargée de gestion administrative et financière
Marie Vernier : Déléguée générale

Ils travaillent avec le Labo de l'ESS

Ils sont présents au sein de groupes de travail animés par le Labo de l'ESS, investis dans la préparation et le déroulement de nos événements ou engagés dans la réalisation de nos missions.

- ADEME Île-de-France
- ADRESS
- Agence nationale de la cohésion des territoires (ANCT)
- Agil'ESS
- ALTO STEP
- Ammy-Appliserv
- Animafac
- AREP
- Atelier Remuménage
- Ateliers gersois d'innovation et d'insertion (AG2i)
- A'Urba
- Autour du 1er mai
- BAM (Bicyclettes et Alternatives de Mobilités)
- Barnabé l'épicier
- Boîtes à vélo Nouvelle-Aquitaine
- CAE Crescendo
- CAE Rhizome
- Cap Solidaire
- CatEnr
- Centre des jeunes, des dirigeants, des acteurs de l'économie sociale (CJDES)
- Chaire RESET
- Chaire Terr'ESS - Sciences Po Bordeaux
- Chambre d'agriculture du Calvados
- CIRENA
- Citoy'enR
- CITRE-coopérative
- CLER
- Coalition Act 4 Social EU
- Comité Français pour la Solidarité Internationale (CFSI)
- Commission européenne
- Commown
- Compagnie passerelle théâtre
- Conseil supérieur de l'ESS
- Coopérative de santé Richerand
- Coursiers bordelais
- Crédit maritime - Banque Populaire Grand Ouest
- CRESS Normandie
- CRESS Occitanie
- Croix Rouge Française
- Emmaüs France
- Enercoop Nouvelle-Aquitaine
- ESCP Business School
- ESS France
- Fabrique des mobilités
- Fédération des Parcs naturels régionaux (FPNR)
- Fédération Générale des Associations Étudiantes (FAGE)
- Fédération nationale Familles Rurales
- Fil & Terre
- Foncière de Normandie
- Fondation de France
- Fondation Paris Habitat
- Fondation RTE
- Forum Français pour la Jeunesse (FFJ)
- Forum Vies Mobiles
- Geckologis
- I-ENER



- Institut Paris Région
- Izpindar
- La Coop des territoires
- La Rebooterie
- La Toulaine
- le Censept
- Le K(r)abo
- Le WIP
- L'ESPER (L'Économie Sociale Partenaire de l'École de la République)
- Let's Food Cities
- Low-Tech Lab
- Mobicoop
- Mob'IN Normandie
- Mob'IN Nouvelle-Aquitaine
- Observatoire de l'Immobilier Durable
- Pacte Civique
- Pour la Solidarité
- Région Normandie
- Région Nouvelle-Aquitaine
- Région Occitanie
- Régions de France
- Réseau des collectivités Territoriales pour une Économie Solidaire (RTES)
- Réseau français des FabLabs
- RESOLIS
- REVES
- SCIC Med-Clichy
- Solévent
- Tef du Cingal
- Tera
- Terre de liens Normandie
- Terres en Villes
- Union nationale des centres communaux de l'action sociale (UNCCAS)
- Union Nationale des Étudiants de France (UNEF)
- Union Nationale des Lycéens (UNL)
- Université de Caen

Ils soutiennent le Labo

Le Labo de l'ESS bénéficie du soutien financier de ses partenaires pour réaliser sa mission de think tank de l'ESS.

Il fait appel aux acteurs publics et privés engagés dans le développement de l'ESS et façonne avec eux une démarche partenariale pour construire collégialement des solutions et propositions concrètes et structurantes. Nous souhaitons également remercier les adhérents ayant souhaité rester anonymes.

Nos partenaires financiers en 2021 :



Nos grands partenaires



Le Club des entreprises

Aéma	Groupe UP
AG2R - La Mondiale	Maif
Casden	MGEN
Chorum	MNT
Crédit Coopératif	

Le Cercle des ami-e-s

- Avise
- Aéroports de Paris - ADP
- CGSCOP
- CoopFR
- Fondation RTE
- Les Canaux
- Région Normandie
- Région Occitanie



Les structures adhérentes

ADIE
Alpinia Finance
Alternatives économiques
Bou'sol
Coopérative IDEAL
Coopérer pour entreprendre
Coorace
E-graine
Enercoop
Fédération des acteurs de solidarité
Fédération française des GEIQ

Figeacteurs - Fermes de Figeac
Habitat Participatif d'Ile-de-France
Managyle
MES
Mouvement Associatif
Nova Practice
Omnicité
Secours fraternel
SNADOM
UDES
Ville de Paris

Les adhérent-e-s particulier-e-s

Laurence ARNAUD
Monique BARBAROUX
Houda BENALLAL
Charles BIRCHLER
Jean-Marc BIDEAUD
Barbara BLIN-BARROIS
Fanélie CARREY-CONTE
Alain CHATENET
Philippe COSTERG
Charlotte DEBRAY
Eric DESHAYES
Christine DI DOMENICO
Raymond DUPONT
Loïc FAYET
Stéphane FIDOLE-GOVINDIN
Virginie GOZIN
Zina GROSSE
Sandra GUILMIN
Jean-Bernard KOECHLIN

Bablesson KOULA
Guillaume LAROSE
Bruno-François LEITAO
Arnaud MAGLOIRE
Patrick MERIGOT
Alice MEUNIER
Michel MOMBRUN
Michael NOBLOT
Éric PICOU
David PODGORSKI
Frédéric QUILLET
Arnaud RESTEGHINI
Bernard REVERDY
Bernard ROTH
Christine TOURNEUR
Aude VANDENBROUCK
Samanta VERGATI
Jean-Louis VIRAT
Frédéric VUILLOD

Compte de résultat 2021

CHARGES		PRODUITS	
Achats	2 938	Ventes	24 100
Services extérieurs	43 303		
Locations immobilières et mobilières	39 810		
Maintenance	2 110		
Assurance	537	Subventions d'exploitation	363 851
Documentation	846	Caisse des Dépôts - Banque des territoires	110 000
		Secrétariat d'Etat à l'Economie Sociale Solidaire et Responsable	102 600
Autres services extérieurs	78 806	Étude low-tech - 6 agglomérations	100 000
Rémunérations intermédiaires et honoraires	45 724	Fondation Crédit Coopératif	35 000
Publications, publicité	8 121	Ministère de la Mer	30 000
Déplacements, missions	6 785	Conseils régionaux	14 000
Services bancaires, autres	1 323	Fondation AG2R La Mondiale	10 000
Réception, affranchissements	7 809	Fondation RTE	5 000
Informatique, téléphone	4 855	Régularisation 2020	- 4 417
Cadeaux, cotisations	4 189		
Impôts et taxes	11 672		
Charges de personnel	372 457		
Rémunérations	262 318		
Charges sociales	110 139		
Autres charges de gestion courante	1	Autres produits de gestion courante	164 517
		Club des entreprises	90 000
		Cercle des ami.e.s	45 000
		Cotisations, dons et autres produits	29 517
Charges financières	127	Produits financiers	626
Charges exceptionnelles	9 742	Produits exceptionnels	1 517
Dotations aux amort. et prov.	19 407	Reprise	0
Reports en fonds dédiés	38 332		
Impôt sur bénéfice	59	Transfert de charges	3 900
Total des charges	576 843	Total des produits	596 842
		Résultat	19 999
Contributions volontaires en nature bénévoles	63 099	Contributions volontaires en nature bénévoles	63 099

Ce document a été réalisé par Le Labo de l'ESS

Direction éditoriale : Marie VERNIER

Rédaction : L'équipe du Labo de l'ESS

Création graphique : MaisonProjet

Crédits photos : Joséphine LEFEBVRE, Salomé PRÉAUDAT - Unsplash

Pour les p.4 et 5, pictogrammes issus de (pour chaque page, de gauche à droite et de haut en bas) : Made by Made premium – Flaticon, Abbasi – Flaticon, Vectors Market – Flaticon, Mohamed Mb – The Noun Project (Creative Commons), Creative Stall – The Noun Project (Creative Commons), Srip – Flaticon, Nook Fulloption – The Noun Project (Creative Commons), DailyPM – The Noun Project (Creative Commons), Freepik – Flaticon, Freepik – Flaticon.

Impression : Wagram éditions

Ce document a été imprimé sur du papier Cocoon 100% recyclé | Ne pas jeter sur la voie publique

Nous remercions nos partenaires pour leur soutien :





 lelabo-ess.org

 [@lelabo_ess](https://twitter.com/lelabo_ess)

 [@lelaboess](https://facebook.com/lelaboess)

 [Le Labo de l'ESS](https://linkedin.com/company/lelabo-ess)

Le Labo de l'ESS est un think tank
qui construit, par un travail collaboratif,
des axes structurants de l'économie sociale et
solidaire, à partir d'initiatives concrètes, innovantes et
inspirantes issues des territoires.

5, rue Las Cases - 75007 Paris
01 80 05 82 00
contact@lelabo-ess.org