

RAPPORT D'ACTIVITÉ

2019

& PERSPECTIVES
2020



Bientôt 10 ans *L'édito du président*

Le Labo de l'ESS fête ses 10 ans en 2020, dans le terrible contexte du Covid-19 ! Au-delà de cette crise sanitaire, puis économique et sociale, dont il faudra tirer les enseignements mais qui renforce nos convictions sur la pertinence de l'ESS, nous sommes fiers des dix années passées et regardons l'avenir avec volontarisme.

En relativement peu de temps et avec peu de moyens mais beaucoup de détermination et d'énergie, nous avons réussi à prendre place dans la galaxie ESS et surtout à promouvoir des solutions inspirantes issues de nos territoires. L'activité 2019 témoigne de notre détermination et de notre enthousiasme.

Avec le souci d'éviter une simple juxtaposition d'innovations découpées en tranches, qu'elles soient économiques, sociales ou écologiques, nous avons en 2019 transformé l'essai de notre programme « Dynamiques collectives de transitions dans les territoires ». Qu'est ce qui fait une dynamique collective de transition, qu'est ce qui fait marcher la coopération, comment s'impliquent les citoyens, sur quelle culture entrepreneuriale construire, comment mesurer une valeur ajoutée sociétale... à toutes ces questions le travail du Labo, s'appuyant sur dix-sept monographies locales, apporte des réponses et des propositions concrètes. Le rapport final sortira à l'automne 2020, et ses suites seront mises en place avec nos nombreux partenaires, dont trois régions.

Nous avons aussi en 2019 poursuivi un travail d'analyse sur plusieurs chantiers engagés de longue date.

La rencontre « Culture & ESS : la 3ème voie », organisée lors du Festival d'Avignon pour la troisième année consécutive, a été l'occasion de fructueuses rencontres entre acteurs culturels relevant de l'ESS. Elle a permis de faire émerger des voies d'actions issues de l'ESS pour le monde culturel actuellement confronté à la recherche de nouveaux modèles.

Dans la continuité de la ProspectivESS de 2018 dédiée à l'Agriculture et à l'alimentation durables, nous avons lancé un ambitieux travail sur la précarité alimentaire. Entourés de personnes magnifiquement engagées sur ce sujet, nous avons recueilli sur les territoires les témoignages de ceux qui oeuvrent à trouver les solutions mettant la solidarité, l'égalité et la dignité au cœur des assiettes. Les conclusions de ce travail seront d'une très forte actualité dans l'après Covid 19.

La prise en compte de la valeur (sociale, économique, environnementale, citoyenne...) créée par les organisations de l'ESS, mouvements citoyens et/ou structures d'utilité sociale au sein des territoires devient incontournable. C'est pourquoi nous avons porté avec l'Avise et la Fonda l'étude « ESS & Création de valeur », dont la phase 3, pilotée par le Labo, est parue en 2020 et propose un raisonnement appuyé sur sept prérequis, facilitant la mise en place d'une démarche continue et progressive d'évaluation.

Après deux rapports sur la transition énergétique citoyenne soit la partie concernant la production et la sobriété énergétique, le Labo de l'ESS, a continué son exploration des enjeux de l'énergie de demain avec une étude sur l'autoconsommation énergétique : une pratique émergente qui suscite l'engouement.

2019 aura été une année importante à l'échelle européenne, avec un nouveau Parlement et une nouvelle Commission. Le Labo a été particulièrement actif dans la promotion d'une Europe de l'ESS. Nous avons, avec ESS France et le RTES, diffusé un plaidoyer européen et consacré notre Assemblée générale à l'Union Européenne en organisant une rencontre en présence de Nicolas Schmit, devenu depuis Commissaire européen. Convaincus de l'importance de ré-enchanter l'Europe en partant de ses territoires innovants et des solutions développées par les acteurs européens de l'ESS, nous continuerons et amplifierons nos efforts sur cette thématique en 2020. La prise en compte des enjeux post-Covid, aussi bien sanitaires qu'économiques, ne fait que renforcer notre fibre européenne.

C'est également l'occasion pour moi de remercier vivement les talentueux pilotes de nos chantiers, sans qui rien ne serait possible : Patrick Behm (Transition énergétique citoyenne), Michel Catinat (Europe & ESS), Christiane Demontès (Nouvelles formes d'emploi), Odile Kirchner (Dynamiques collectives de transitions dans les territoires), Bernard Latarjet (Culture & ESS), Dominique Picard & Marc Alphandéry (Agriculture et alimentation durables), Jean-Denis Vaultier (ESS & Création de valeur).

Enfin, 2019 aura été une belle année de consolidation de la gouvernance et du modèle économique du Labo. Nous sommes passés d'un modèle de Conseil d'administration et de Bureau à un modèle doté d'un Conseil d'orientation et d'un Comité de direction, afin de mieux identifier les fonctions politiques et stratégiques d'un côté, et les fonctions de pilotage opérationnel de l'autre. Nos nouveaux statuts adoptés en Assemblée générale extraordinaire entérinent la nouvelle gouvernance du Labo. Le Labo de l'ESS présente des comptes équilibrés en 2019 et se réjouit d'augmenter significativement ses fonds propres.

Rien de tout cela ne serait possible sans la jeune et brillante petite équipe permanente dirigée avec talent par notre Déléguée générale Françoise Bernon que je remercie tout particulièrement en cette année de dixième anniversaire, pour le magnifique parcours réalisé, et lui souhaite bonne chance dans ses futures aventures.

Notre déménagement dans de nouveaux et vastes locaux rue Las Cases nous offre de belles perspectives et de beaux partenariats pour répondre à nos ambitions.

L'ESS acteur de transition est notre avenir : montrons-le !



Hugues Sibille
président du Labo de l'ESS

SOMMAIRE

5	INTRODUCTION
7	Agriculture et alimentation durables
13	Europe & ESS
19	Culture & ESS
25	Transition énergétique citoyenne
31	ESS & Création de Valeur
37	Dynamiques collectives de transitions dans les territoires
43	Perspectives 2020
48	NOS ÉVÉNEMENTS
50	NOS PRODUCTIONS ÉCRITES
51	LA COMMUNICATION
56	GOUVERNANCE
60	NOS PARTENAIRES
63	RÉSULTAT

Introduction

Le Labo de l'ESS est un think tank qui construit, par un travail collaboratif, des axes structurants de l'économie sociale et solidaire (ESS), à partir d'initiatives concrètes, innovantes et inspirantes issues des territoires.

Il offre un éclairage et une réflexion sur les grands sujets de l'économie sociale et solidaire, et apporte aux citoyens et décideurs des propositions concrètes afin d'accompagner le changement d'échelle des dynamiques porteuses de réelles transformations systémiques.

L'urgence d'une transition écologique et sociale qui réconcilie cause environnementale et lutte contre les inégalités économiques, sociales et culturelles n'a cessé de confirmer l'intérêt et l'actualité de nos chantiers, tant thématiques, tels que « Agriculture et alimentation durables », « Culture & ESS » et « Transition énergétique citoyenne » que transversaux avec « ESS & Création de valeur », « Europe & ESS » et « Dynamiques collectives de transitions dans les territoires ». Chacun d'entre eux témoigne de la vitalité de l'ESS sur les territoires et à l'international et de son rôle fondamental dans l'invention des solutions pour répondre aux obstacles qu'il nous faut surmonter. Par ses travaux et sa méthode collaborative, le Labo réaffirme la nécessité de réinventer la façon dont nos sociétés fonctionnent, en allant vers plus de coopération et de solidarité.

Ce rapport présente les actions menées par le Labo de l'ESS en 2019 et dévoile les perspectives de l'année à venir.

Les 4 événements marquants de 2019

- + La publication de la troisième et dernière phase de l'étude « ESS & Création de valeur » pilotée par le Labo de l'ESS - *avril 2019*
- + L'organisation de la rencontre « Europe : et maintenant que fait-on ? » - *juin 2019*
- + L'organisation de la rencontre « Culture & ESS : la 3ème voie » - *juillet 2019*
- + Le lancement de notre étude-action « Agir contre la précarité alimentaire en favorisant l'accès pour tous à une alimentation de qualité » - *septembre 2019*





Agriculture & alimentation durables

Les « ProspectivESS du Labo 2018 » ont identifié la précarité alimentaire comme un enjeu central des actions à mener pour favoriser l'accès de tous à une alimentation de qualité et un axe important dans la poursuite des travaux du chantier « Agriculture et alimentation durables ».

En réponse à ce constat, le Labo de l'ESS a lancé en 2019 l'étude-action « Agir contre la précarité alimentaire en favorisant l'accès pour tous à une alimentation de qualité ». Celle-ci s'appuie sur l'expérience d'initiatives territoriales pour dessiner les enjeux et leviers de la mise en œuvre d'une réponse systémique à l'inégalité d'accès à une alimentation de qualité.

Ce chantier est co-piloté par Dominique Picard, ancienne adjointe au Pôle « Agir pour l'emploi », au sein du département Développement économique et ESS, à la Caisse des Dépôts, et Marc Alphanféry, accompagnateur de projets solidaires et en développement territorial.

RÉPONDRE DE FAÇON SYSTÉMIQUE ET TERRITORIALE AUX ENJEUX DE LA LUTTE CONTRE LA PRÉCARITÉ ALIMENTAIRE

Alors qu'environ 1/5e des Français rencontre des difficultés à se nourrir quotidiennement avec une alimentation saine (Baromètre de la pauvreté, Ipsos, 2018), **favoriser l'accès de tous à une alimentation de qualité suppose d'adresser l'enjeu des précarités alimentaires.**

L'objectif de l'étude-action « Agir contre la précarité alimentaire en favorisant l'accès pour tous à une alimentation de qualité » est donc de dessiner collectivement les leviers d'une réponse systémique à ces enjeux, ce qui nécessite la co-construction locale d'actions favorisant la réappropriation de leur alimentation par les personnes en situation de précarité, trop souvent stigmatisées et privées du choix de ce qu'elles mangent.

Pour mieux en comprendre les enjeux, le Labo de l'ESS a choisi de mobiliser un groupe de travail constitué de plus d'une vingtaine de personnes engagées sur les enjeux d'alimentation et de précarité afin de se nourrir de leur réflexion et de leur expérience.

Documents complémentaires*

- + [Document de présentation de l'étude-action](#)
- + [La composition du groupe de travail](#)

UNE ÉTUDE-ACTION EN DEUX TEMPS

L'étude-action « Agir contre la précarité alimentaire en favorisant l'accès pour tous à une alimentation de qualité » se déploie en **deux temps** :

- Une **première phase** (juin 2019 – mars 2020) d'étude et d'analyse de l'existant sur les enjeux de précarité alimentaire. Ce premier temps est principalement construit autour de **visites apprenantes** visant à repérer et analyser des initiatives locales qui cherchent par leur action et la coopération territoriale à répondre à l'enjeu de l'accès de tous à une alimentation de qualité. Mêlant entretiens individuels et échanges collectifs, ces visites permettent d'identifier les différents leviers imaginés sur ces territoires face à la précarité alimentaire, les freins rencontrés ainsi que les diverses formes de coopération entre acteurs locaux.

Parallèlement à ces visites apprenantes, l'étude-action se nourrit de la **littérature existante** sur le sujet et anime **divers temps de rencontres**, notamment à travers un **cycle de projections-débats**.

- Une **deuxième phase** d'étude, plus opérationnelle, dont les objectifs et les modes opératoires seront définis collectivement à l'issue de la première phase d'étude.

*Les documents complémentaires sont disponibles sur demande auprès du Labo de l'ESS

DE NOMBREUX ACTEURS RENCONTRÉS

Afin de s'enrichir des expériences d'acteurs engagés dans la lutte contre la précarité alimentaire, l'étude a donné lieu à :

- **Cinq visites apprenantes** en Avignon, à Paris, dans le Nord-Pas-de-Calais, à Lyon et en Lorraine, qui ont permis de se nourrir des expériences des acteurs locaux.
- **Trois visites et échanges complémentaires** auprès de quelques initiatives franciliennes.
- **Des échanges téléphoniques avec des acteurs de l'action sociale** liés à des expérimentations locales : CCAS de Grenoble, CCAS d'Angers, Revivre dans le monde IDF.
- **Deux projections-débats** ouvertes au public : la première autour du documentaire « La part des autres » sur le projet Accessible porté par le réseau des Centres d'initiatives pour valoriser l'agriculture et le milieu rural (Civam) et la seconde autour du documentaire « Des cultures et des villes, vers une agriculture urbaine », un film réalisé par Jean-Hugues Berrou dans le cadre des « Disputes d'AgroParisTech ».
- **Trois réunions du groupe de travail** qui ont permis de capitaliser sur les visites et mobiliser les connaissances et ressources de ses membres.

L'ensemble de ces rencontres et événements ont permis de dégager un certain nombre d'enseignements et ont contribué à dessiner des pistes d'approfondissement du travail de recherche engagé dans le cadre de l'étude.



Propositions issues du chantier Agriculture & alimentation durables

Développer les moyens d'accès à une offre alimentaire de qualité et de proximité pour tous

- Flécher des financements vers des structures associatives de quartier agissant en faveur de l'organisation des habitants sous forme de groupements d'achat ou de coopératives de consommateurs ;
- Contribuer à l'organisation de repas collectifs et à la mise en place de cuisines partagées, notamment en mettant à disposition des habitants les cuisines scolaires hors temps scolaires ;

Favoriser et soutenir les coopérations territoriales permettant une réponse systémique aux enjeux de lutte contre la précarité alimentaire

- Mobiliser les systèmes d'échanges locaux et monnaies locales pour inciter à la consommation de produits locaux et de bonne qualité ;
- Appuyer et contribuer à l'émergence et le développement de Pôles Territoriaux de Coopération Économique (PTCE) autour des enjeux d'alimentation et de précarité.

Communication du Labo sur Agriculture & alimentation durables

+ Focus juin 2019 : « ESS et alimentation saine et durable pour tous »

- Tribune : « Soyons unis et fiers de porter l'ESS pour nous permettre de rêver à un autre monde... et le rendre possible. La bio de demain nous appartient », tribune de Pierrick de Ronne, président de la coopérative Biocoop
- Le saviez-vous ? : « L'ESS, un vecteur d'accès à une alimentation durable et de qualité pour tous »
- Portraits du focus : « De l'alimentation de qualité pour toutes et tous avec VRAC » et « L'expérimentation au cœur de Dionycoop, coopérative alimentaire de Saint-Denis »

Organisation de deux projections-débats

- « La part des autres », un film réalisé par le réseau des Centres d'initiatives pour valoriser l'agriculture et le milieu rural (Civam) dans le cadre de leur projet Accessible visant à permettre un accès de tous à une alimentation de qualité et durable.
- « Des cultures et des villes, vers une agriculture urbaine », un film réalisé par Jean-Hugues Berrou dans le cadre des « Disputes d'AgroParisTech ».

2019

Agriculture & alimentation durables sur le site...

La thématique « Agriculture & alimentation durables » continue à bien fonctionner sur le site Internet avec presque 5 000 visites sur les pages dédiées.

Un focus spécifique en lien avec l'étude-action, intitulé « ESS et alimentation durable pour tous » a été publié en juin 2019 et a attiré environ 1 700 lecteurs.

Les initiatives inspirantes dédiées à l'agriculture et à l'alimentation durables figurent toujours parmi les plus lues sur notre site Internet.

4 894

visiteurs des pages dédiées à l'Agriculture & l'alimentation durables sur notre site

589

visites sur la page dédiée à l'initiative inspirante « L'expérimentation au cœur de Dionycoop, coopérative alimentaire de Saint-Denis ».

70

participants à nos projections-débats

production écrite

La présentation de l'étude-action « Agir contre la précarité alimentaire en favorisant l'accès pour tous à une alimentation de qualité »

— 1



1





Europe & ESS

Le contexte des élections européennes de juin 2019, suivies du renouvellement de la Commission européenne à partir du mois de juillet, a insufflé une véritable dynamique autour du chantier « Europe & ESS » du Labo, et a constitué une opportunité de mise en visibilité pour les initiatives et acteurs européens de l'ESS. Ainsi, le plaidoyer « Pour une Europe des citoyens et des territoires », amplifié par la diffusion d'une tribune collective dans plusieurs quotidiens européens a lancé un appel, relayé par plusieurs partenaires du Labo de l'ESS. Cet appel a rencontré un écho avec la rencontre « Europe : et maintenant que fait-on ? », organisée le 20 juin 2019, qui a mis en avant la nécessité d'une ambition politique pour l'économie sociale et solidaire à l'échelle européenne.

Les travaux réalisés en 2019, la consolidation de la coopération du Labo de l'ESS avec des organisations partenaires européennes et sa participation aux travaux du GECES permettent de mettre en exergue cette dynamique en faveur d'une ESS européenne.

Ce chantier est présidé par Michel Catinat, ancien chef de l'unité « Clusters, économie sociale et entrepreneuriat » à la Direction générale « GROW » (marché intérieur, industriel, entrepreneuriat et PME) de la Commission européenne.

PLAIDOIRIE DANS LE CADRE DES ÉLECTIONS EUROPÉENNES

En prévision des échéances électorales européennes, le Labo de l'ESS a rédigé un « Plaidoyer pour l'économie sociale européenne. Pour une Europe des citoyens et des territoires », co-signé par ses partenaires européens Pour la Solidarité et REVES. Présentant de façon pédagogique les solutions qu'apporte l'ESS aux grands défis sociétaux actuels (globalisation, financiarisation, démocratie, transition écologique, emplois décents, action sociale, etc.), ce texte publié en février 2019 a lancé une dynamique fédératrice et mobilisatrice autour du chantier « Europe & ESS ». Ainsi, au mois de mai, une tribune de sensibilisation aux enjeux de l'ESS dans la politique européenne intitulée « L'ESS doit devenir une ambition politique au niveau de l'Union Européenne. Pour une Europe des citoyens et des territoires » a été co-signée par 12 représentants de structures de l'ESS, français et européens. La tribune a ensuite fait l'objet d'une diffusion au sein de quotidiens nationaux et européens, et a été traduite dans plusieurs langues. Les actions de plaidoirie du chantier « Europe & ESS » ont également consisté en la co-organisation, avec ESS France et le RTES, de rencontres avec trois candidats français à la députation européenne : Marie Toussaint, Benoît Hamon et Manuel Bompard. La rencontre du 20 juin 2019

« Europe : et maintenant que fait-on ? » organisée par le Labo de l'ESS en partenariat avec le Mouvement européen France et consacrée aux suites souhaitables des élections européennes a permis d'échanger sur les voies au ré-enchantement de l'Union par l'ESS, en présence notamment de Nicolas Schmit, devenu depuis Commissaire européen à l'emploi et aux droits sociaux.

Documents complémentaires

- + *Le « Plaidoyer pour l'économie sociale européenne. Pour une Europe des citoyens et des territoires » ;*
- + *La tribune « L'ESS doit devenir une ambition politique au niveau de l'Union Européenne. Pour une Europe des citoyens et des territoires » ;*
- + *Les synthèses des rencontres avec les candidats français à la députation européenne ;*

LES TRAVAUX DU LABO DE L'ESS À L'ÉCHELLE EUROPÉENNE

- **Le suivi des activités européennes en matière d'ESS** a été effectué en participant ou intervenant à différents événements organisés par les institutions européennes ou certains états-membres en 2019 et à titre d'exemple : « Social Economy for the Future of the EU » au Comité économique et social européen le 6 février ; « La promotion de l'ESS par la commande publique responsable » au CESE le 20 mai ; « Blockchain Technology for the Social Economy » ; « Pact for Impact » les 10 et 11 juillet au Musée du Quai Branly-Jacques Chirac ; « Économie sociale : engager les territoires et la société civile » dans le cadre des journées européennes des entreprises de l'économie sociale le 27 novembre 2019 à Strasbourg...
- L'aide à la mise en place du pilier Europe du pacte de croissance pour l'ESS a donné lieu à des transferts d'informations, recommandations et propositions écrites, notamment un projet de « Déclaration de Paris. Alliance mondiale pour une économie sociale et inclusive » pour la conférence « Pact for Impact », rédigé par le Labo de l'ESS et transmis au Haut-Commissariat à l'ESS et à l'innovation sociale en juin 2019.
- La consolidation de la coopération du Labo de l'ESS avec des organisations partenaires **européennes** a été

effectuée tout au long de l'année 2019, dans le cadre des élections européennes. La réunion du 5 décembre 2019 a permis au Labo et aux partenaires signataires de la Convention de coopération d'établir un programme pour 2020, notamment pour activement influencer la nouvelle Commission ou en matière de communication coordonnée.

- La participation aux travaux du GECES s'est réalisée à travers la participation active du président du Labo à l'élaboration d'une analyse des écosystèmes européens de l'ESS sous l'égide de la Commission européenne, ainsi que par sa présidence du groupe sur les social clusters du GECES. C'est dans ce cadre que le Labo de l'ESS a publié, en avril 2019, une note de cadrage pour développer les social clusters, « Pour le développement de clusters d'innovation sociale et écologique et de nouvelles formes de coopération économique en Europe ».

Documents complémentaires

Les notes :

- + « Déclaration de Paris. Alliance mondiale pour une économie sociale et inclusive » ;
- + « Pour le développement de clusters d'innovation sociale et écologique et de nouvelles formes de coopération économique en Europe ».

Propositions issues du chantier Europe & ESS

- Consacrer une priorité programmatique à l'économie sociale pour la période 2021-2027 par la création d'un programme dédié ; les supports budgétaires à l'économie sociale étant actuellement éparpillés dans de multiples programmes européens, d'où une difficulté pour les entreprises d'en bénéficier. Un « Erasmus de l'économie sociale » permettrait de mieux promouvoir l'entrepreneuriat social, de développer des partenariats transeuropéens entre entreprises, organisations et autorités publiques.
- Intégrer l'économie sociale dans la plupart des politiques européennes (économique, sociale, environnementale, régionale, d'éducation, de développement) où elle peut apporter des voies de solutions.
- Promouvoir les réseaux d'écosystèmes sociaux et les partenariats transeuropéens existants, notamment ceux en cours de développement à travers le programme « European Social Economy Regions » (ESER), mis en place par la Commission européenne en 2018 et permettant la création de réseaux d'acteurs régionaux de l'économie sociale, pour favoriser son changement d'échelle au niveau européen.

Communication du Labo sur Europe & ESS

- + • Envoi d'une newsletter mensuelle « spéciale Europe » entre février et juin 2019.
- Relai du « **Plaidoyer pour l'économie sociale européenne. Pour une Europe des citoyens et des territoires** » rédigé par Le Labo de l'ESS, co-signé par le REVES et Pour la solidarité, en prévision des élections européennes de mai 2019 sur le site Internet du Labo et via Newsletter.
- Publication dans Alternatives Économiques de la Tribune « **L'ESS doit devenir une ambition politique au niveau de l'Union Européenne. Pour une Europe des citoyens et des territoires** » en mai 2019.
- Mise en ligne d'un sujet de discussion sur l'Europe sur le site de Plateia : « **L'Union Européenne peut-elle être motrice de l'ESS ?** » en mai 2019.

2019

Europe & ESS sur le site...

Plus de 3 600 personnes ont lu au moins une des pages consacrées à « Europe & ESS » sur notre site Internet en 2019, contre 2000 en 2018. Cela confirme l'intérêt de la thématique, notamment sur une année électorale.

Le « Plaidoyer pour l'économie sociale européenne. Pour une Europe des citoyens et des territoires » ainsi que la tribune « L'ESS doit devenir une ambition politique au niveau de l'Union Européenne. Pour une Europe des citoyens et des territoires » ont largement été diffusés et consultés, confortant ainsi la place du Labo de l'ESS comme acteur central des enjeux européens liés à l'ESS.

Le relais régulier des actualités de nos partenaires européens (plus d'une quinzaine d'articles sur le site) dont le RTES, Social Economy Europe et le *think-and-do tank* Pour la solidarité montre que les liens entre nos structures se renforcent pour travailler au mieux sur les questions européennes.

3 658

visiteurs uniques sur les pages dédiées à l'Europe & l'ESS

Plus de **700**

visites sur la page du « Plaidoyer pour l'ESS européenne »

70

personnes pour la rencontre « Europe : et maintenant que fait-on ? »

Le « Plaidoyer pour l'économie sociale européenne. Pour une Europe des citoyens et des territoires »

— 1

La tribune « L'ESS doit devenir une ambition politique au niveau de l'Union Européenne. Pour une Europe des citoyens et des territoires »

— 2

Le compte-rendu de la rencontre « Europe : et maintenant que fait-on ? »

— 3

Les productions écrites



3





Culture & ESS

Depuis 2017, le Labo de l'ESS, avec l'aide de la Fondation Crédit Coopératif, développe contenus, actions et rencontres consacrés au rapprochement du monde de la culture et de celui de l'ESS.

Le succès rencontré dans le cadre du Festival d'Avignon en juillet 2018 a été un signal positif pour poursuivre, approfondir et préciser les mesures nécessaires au développement des entreprises culturelles de l'ESS, telles qu'elles ont été ébauchées dans les travaux précédents. La constitution d'un collège d'experts fin 2018 répond notamment à ce souhait de concrétiser et encourager la mise en œuvre de mesures fortes.

Pour la dernière année du chantier « Culture & ESS », le Festival d'Avignon, la Fondation Crédit Coopératif et le Labo de l'ESS ont réitéré la co-organisation de la rencontre « Culture & ESS : la 3e voie », au cours de laquelle les premières voies d'action issues des travaux collectifs du collège d'experts ont été présentées. Ces propositions et voies d'action travaillées en 2019 par les membres du collège feront l'objet d'une adresse et d'une publication finales qui seront diffusées en 2020.

Ce chantier a été piloté par Bernard Latarjet, conseiller culturel.



TRAVAUX DU COLLÈGE D'EXPERTS

Le collège de professionnels et d'entrepreneurs culturels constitué fin 2018 s'est attaché à approfondir et préciser les voies d'actions dégagées progressivement au cours des années 2017 et 2018. Ces travaux ont été organisés tout au long de 2019 selon quatre thèmes :

1. La création et le développement de nouveaux lieux
2. L'accompagnement et la formation
3. La coopération entre acteurs culturels
4. Les modes de financement et les modèles économiques des entreprises culturelles

Les membres du collège d'experts se réuniront une ultime fois au début 2020 afin de mettre en forme les propositions finales qui seront adressées aux autorités politiques, professionnelles et économiques concernées ; et feront l'objet d'une courte publication.

L'ORGANISATION D'UNE RENCONTRE DANS LE CADRE DU FESTIVAL D'AVIGNON

La rencontre « Culture & ESS : la 3e voie » a été organisée le 12 juillet 2019 par le Festival d'Avignon, la Fondation Crédit Coopératif et le Labo de l'ESS, dans le cadre du 73e Festival d'Avignon, et avec les présences de Sylviane Tarsot-Gillery, directrice générale de la création artistique au Ministère de la Culture, Tony Estanguet, président du Comité d'organisation des Jeux Olympiques (COJO) et paralympiques de Paris 2024, et Christophe Itier, Haut-Commissaire à l'ESS et à l'innovation sociale.

Organisée en trois temps, la rencontre a été notamment introduite par la directrice générale de la création artistique au Ministère de la Culture, pour rappeler le souhait du Ministère de s'inscrire dans la dynamique du rapport « Rapprocher la culture et l'économie sociale et solidaire » rédigé par Bernard Latarjet. Plusieurs réalisations ont ainsi été soutenues en ce sens : une formation à l'ESS pour les conseillers des Directions régionales des affaires culturelles (DRAC) qui donnera lieu à l'identification, dans chaque DRAC, de conseillers référents sur la thématique « Culture et ESS ». Les programmes « Nouveaux lieux, nouveaux liens », porté par le Commissariat général à l'égalité des territoires (CGET) ou encore le programme interministériel « Action cœur de ville » ont également été cités par Mme Tarsot-Gillery.

Documents complémentaires

- + *Le corpus des quatre thématiques du collège « Culture & ESS » et leurs voies d'action*
- + *L'adresse finale envoyée aux responsables concernés, contenant 9 mesures immédiatement réalisables*

La première partie « État des lieux du secteur associatif culturel » a permis de donner un aperçu des récentes évolutions de ce secteur en pleine transition. Le temps de travail collectif organisé sous la forme d' « ateliers-bocaux » a été l'occasion d'approfondir et d'enrichir les premiers apports du collège d'experts, dont certains membres étaient chargés de l'animation des ateliers. Le premier atelier portait sur **les pistes de soutien au développement des nouveaux lieux pour l'entreprise culturelle sociale et solidaire** ; le deuxième sur **les propositions au développement des coopérations de toutes formes entre acteurs culturels et acteurs de l'ESS** ; et le dernier atelier visait à réfléchir collectivement à **l'adaptation des modes de financement et des modèles économiques au développement des entreprises culturelles de l'ESS**.

Document complémentaire

- + *Le compte-rendu de la rencontre « Culture & ESS : la 3e voie »*



Propositions issues du chantier Culture & ESS

Au titre des lieux pour entreprendre :

- Un soutien à la création de SCIC foncières citoyennes sur le modèle de la SCIC « La Main 9-3.0 » (50 000€/an pendant 3 ans) ;
- Une progression du budget déconcentré du Ministère de la culture en faveur des lieux intermédiaires ;
- Une prise en compte des lieux culturels intermédiaires dans l'appel à manifestation d'intérêt « Fabriques de territoire & fabriques numériques de territoire » (du Ministère de la cohésion des territoires et des relations avec les collectivités territoriales et piloté par l'Agence nationale de la cohésion des territoires).

Au titre de l'accompagnement et de la formation :

- L'abondement par le Ministère de la culture et ses services déconcentrés au Dispositif local d'accompagnement (DLA) par une enveloppe globale de l'ordre de 1 million d'euros fléchée sur l'accompagnement des projets culturels ;
- La mise en œuvre par Opale et les fédérations d'un « TSF culture » (transfert de savoir-faire) (100 000€/an).

Au titre du développement des coopérations entre opérateurs culturels :

- La création d'aides à l'emploi et au fonctionnement pour les projets de coopération (Groupements d'Employeurs, lieux intermédiaires et tiers-lieux, PTCE, autres projets de coopération territoriale...), notamment par l'intermédiaire des régions ou de dispositifs comme le FONPEPS et le FONJEP.

Au titre des financements :

- Une progression de l'enveloppe dédiée à l'ESS par la DGCA (aujourd'hui 500 000€) ;
- L'inscription de la thématique « ESS et culture » dans les prochains CPER et dans les programmes opérationnels des fonds structurels européens (FSE, FEDER, Interreg, LEADER, etc.) ;
- L'harmonisation entre les régions (Direccte) des conditions d'attribution du label « ESUS » qui conditionne l'accès à certaines aides et au mécénat.

Communication du Labo sur Culture & ESS

- + Organisation et communication autour de la rencontre « **Culture & ESS : la 3ème voie** » du 12 juillet 2019, organisée en partenariat avec la Fondation Crédit Coopératif et le Festival d'Avignon :
 - Création d'un site dédié à la rencontre : <https://www.culture-ess-avignon.org/>
 - Création de l'affiche de l'événement et des visuels digitaux
 - Envoi des invitations



Transition énergétique citoyenne (TEC)

Le travail du Labo de l'ESS sur la sobriété énergétique et la publication d'un rapport sur le sujet en octobre 2018 a porté ses fruits tout au long de l'année 2019 à travers la participation du Labo de l'ESS à une dizaine d'événements pour lesquels nous avons été sollicité. Nous avons ainsi pu y présenter les résultats de nos études.

Cet intérêt marqué du public pour le chantier Transition énergétique citoyenne a encouragé le Labo de l'ESS à poursuivre son exploration de ces sujets à travers une étude sur l'autoconsommation énergétique, visant à mieux comprendre les enjeux du développement de cette pratique en émergence.

Ce chantier est piloté par Patrick Behm, fondateur, ancien Directeur général et administrateur d'Enercoop.

L'AUTOCONSOMMATION ÉNERGÉTIQUE, UNE PRATIQUE ÉMERGENTE EN FRANCE

L'autoconsommation énergétique désigne la production par des acteurs citoyens, économiques ou institutionnels de leur propre électricité au détriment de l'achat à un fournisseur. Tandis que celle-ci est déjà relativement répandue dans certains pays européens (plus de 5% de l'électricité consommée en Allemagne par exemple), elle demeure peu développée en France.

Ce retard s'explique en partie par un cadre législatif et réglementaire très récent, encore fluctuant et jugé trop peu incitatif. Par ailleurs, un développement trop rapide de l'autoconsommation suscite des inquiétudes, sur un plan à la fois technique et économique, en particulier concernant le réseau de distribution.

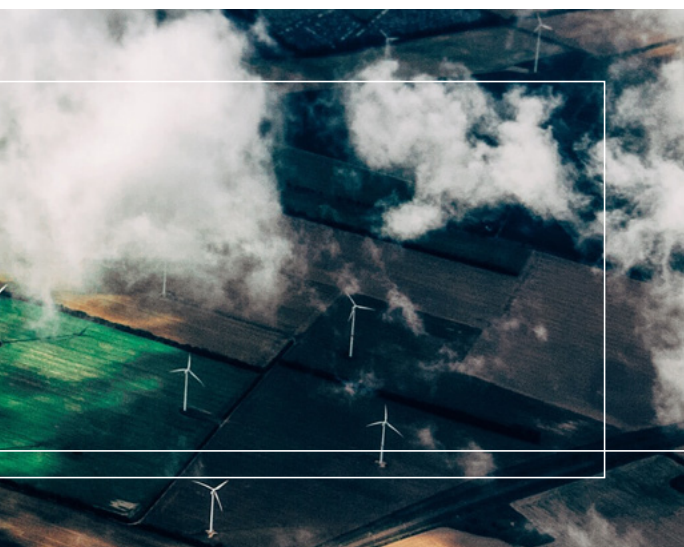
Face à ces difficultés, l'engouement citoyen pour l'autoconsommation n'en est pas moins réel et les acteurs historiques du secteur de l'électricité prévoient une forte progression de l'autoconsommation dans les années à venir. L'autoconsommation constitue donc une composante intéressante de la transition énergétique malgré son caractère encore marginal dans notre pays.



UN GROUPE DE TRAVAIL DÉDIÉ À LA THÉMATIQUE

Au vu de ce contexte et du caractère pionnier et encore parcellaire des travaux sur l'autoconsommation énergétique, le Labo de l'ESS a souhaité contribuer à l'analyse et à la mise en lumière de cette pratique en faisant de cette thématique un axe central du programme 2019-2021 de son chantier Transition énergétique citoyenne.

Pilotée par Patrick Behm, dans la continuité des travaux précédents du chantier, cette étude repose sur un travail collectif de clarification des enjeux et freins du développement de l'autoconsommation en France au sein d'un groupe de personnes engagées et expertes sur le sujet. Ce groupe de travail est composé d'une douzaine de membres, parmi lesquels ENEDIS, l'ADEME, l'IAU Ile-de-France, la FNCCR, Enercoop et la chaire RESET de l'université de Bordeaux, spécialiste de l'évolution du réseau de distribution d'électricité et de son impact social.



UN RAPPORT ET DES RECOMMANDATIONS POUR APPUYER LE DÉVELOPPEMENT DE L'AUTOCONSOMMATION ÉNERGÉTIQUE EN FRANCE

L'étude débouchera au dernier trimestre 2020 sur un rapport de capitalisation présentant les enseignements issus des échanges réalisés mais aussi des recommandations visant à soutenir le déploiement de l'autoconsommation sur les territoires et à lever les freins techniques et réglementaires qui compromettent ce développement.

Les résultats de ce rapport seront présentés lors d'un événement public à la suite de sa publication.

Le groupe se réunit mensuellement pour échanger sur l'actualité de l'autoconsommation et approfondir la réflexion sur certaines problématiques. À chaque réunion, des intervenants extérieurs sont invités, acteurs reconnus du domaine nourrissant le groupe de leur éclairage, comme la CRE, Hespul, Tecsol, ou acteurs de terrain témoignant d'expérimentations concrètes d'autoconsommation tel que le bâtiment des Souffleurs à Bordeaux, Lou Cussou à Saint-Affrique ou Le Perray-en-Yvelines.

Les premières réunions (six en 2019) ont déjà permis de revenir sur la définition de l'autoconsommation et de ses différentes formes, de rendre compte du contexte législatif et réglementaire de l'autoconsommation, d'interroger les contraintes techniques et économiques au développement d'initiatives locales d'autoconsommation et de mieux comprendre les jeux d'acteurs autour de ces initiatives.

Documents complémentaires

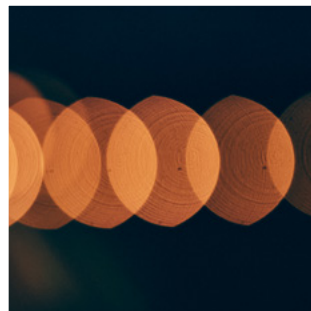
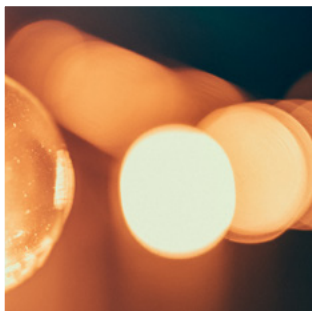
- + *La fiche-projet 2019-2021 du chantier Transition énergétique citoyenne ;*
- + *La note de cadrage du groupe de travail ;*
- + *La composition du groupe de travail*

Propositions issues du chantier Transition énergétique citoyenne

- Favoriser le développement des projets citoyens de production renouvelable pour viser 15 % de production renouvelable aux mains des citoyens
- Développer la sobriété sur les territoires
 - Développer des dispositifs d'incitation à la sobriété de type nudge.
 - Favoriser le développement des réseaux courts de partage de biens et de service : bricothèques, accorderies, ressourceries et repair cafés.
 - Définir et mettre en place un plan de mobilité avec l'objectif prioritaire de la mobilité sobre.
 - Viser un label de type Villes et villages étoilés en réduisant l'éclairage public.
- Favoriser l'efficacité énergétique des bâtiments et des logements
- Favoriser l'autoconsommation collective sur les territoires

Communication du Labo sur Transition Énergétique citoyenne

- + • Relance de la campagne « 1000 structures de l'ESS s'engagent pour la Transition Énergétique Citoyenne » en novembre 2019 à l'occasion du Forum de l'ESS et de l'innovation sociale organisé à Niort.



2019

Transition Énergétique Citoyenne sur le site...

Presque 4 000 visites sur les pages du site Internet du Labo dédiées à la Transition Énergétique Citoyenne. L'intérêt du public pour cette thématique perdure d'autant plus que la page consacrée aux initiatives inspirantes de la Transition énergétique citoyenne fait partie des pages les plus vues sur notre site Internet.

3 979

visiteurs uniques sur les pages dédiées à la Transition énergétique citoyenne

Plus de 1 200

visiteurs sur les pages des initiatives inspirantes liées à la Transition énergétique citoyenne

10

interventions extérieures sur la sobriété énergétique

Le compte rendu de la rencontre « Transition Énergétique Citoyenne : quelle place pour la sobriété ? »

— 1

production écrite



1



ESS & Création de valeur

Depuis 2016, le Labo de l'ESS, avec l'Avisé et la Fonda, a engagé un travail collectif s'intéressant à la représentation de la valeur créée par les entités de l'ESS, valeur économique, sociale et sociétale, à laquelle doit aujourd'hui s'ajouter l'aspect environnemental. L'étude initiée en 2017 et terminée en 2019 a pour ambition de donner des repères aux entités de l'ESS pour être pleinement protagonistes de leurs démarches d'évaluation d'impact social et ainsi maintenir un équilibre entre sens de l'action et performance.

La dernière phase de l'étude pilotée par le Labo de l'ESS propose un raisonnement pédagogique appuyé sur sept prérequis facilitant la mise en place d'une démarche continue et progressive de l'évaluation. Cette phase vise à nourrir la décision et à démontrer que l'évaluation d'impact est avant tout bénéfique et au service des entités qui y recourent.

Ce chantier s'est conclu par la co-organisation d'un colloque national au mois d'octobre 2019, qui a permis à la fois des échanges sur les trois phases et des retours d'expériences par des acteurs de terrain, avant de se projeter sur des axes à construire dans l'avenir.

Ce chantier a été piloté par Jean-Denis Vaultier, fondateur et dirigeant d'Econovo.

LA PUBLICATION DE LA PHASE TROIS D'UNE ÉTUDE COLLECTIVE

L'étude « ESS & Création de valeur. Une approche prospective de la mesure d'impact social » s'est donnée pour objectif de proposer une vision renouvelée des démarches d'évaluation d'impact et préparer le terrain à l'expérimentation de ces nouvelles approches. Ce travail collectif a cherché à faire évoluer nos conceptions de la valeur et de l'évaluation, pour répondre à de nouvelles constructions de l'intérêt général. Loin des facteurs exclusivement quantitatifs, de la valeur uniquement matérielle, financiarisée et comptable, l'étude propose un raisonnement pour prendre en compte la valeur immatérielle, sociale, durable, plurielle.

Ainsi, et face au constat partagé des acteurs de l'ESS de la complexité que peut représenter une démarche d'évaluation d'impact social, l'enjeu de la troisième phase pilotée par le Labo de l'ESS a été de travailler, non pas à la mise en œuvre d'un énième outil, mais à un raisonnement pédagogique ; dont l'objectif est de permettre aux entités de l'ESS d'aborder plus facilement l'exercice et l'intégrer dans leurs organisation et stratégie.

La construction de la phase trois s'est appuyée sur l'étude d'entités de l'ESS et l'organisation de journées de travail. Ces étapes, échelonnées sur plusieurs mois, ont permis de faire émerger une

réflexion collective. Le Labo de l'ESS a intégré dans son analyse trois axes majeurs :

- **l'ancrage territorial** et l'importance d'inscrire ses actions et le périmètre de l'évaluation d'impact au sein d'un écosystème territorial
- **l'implication continue des parties prenantes bénéficiaires et contributrices** aux différentes étapes de la démarche d'évaluation, qui est co-construite
- **la répétition dans le temps**, et sur une période de long-terme, **des pratiques collectives d'évaluation.**

Ces trois axes et le raisonnement pédagogique développé et adossé aux sept prérequis sont illustrés par des schémas représentant les étapes de chacun de ceux-ci. Notre analyse s'est appuyée sur les études de cas suivantes : l'association Les Chantiers Tramasset et l'ONG Bibliothèques Sans Frontières pour leur évaluation du territoire d'implantation et l'implication des parties prenantes, le groupe MGEN pour ses pratiques de RSE et finalement Bio Crèches (Crèches Grandir) et Les Fermes d'Avenir pour leur méthodes de comptabilité verte.

Document complémentaire

- + [Le rapport phase 3 de l'étude « ESS & Création de valeur »](#)

L'ORGANISATION D'UN COLLOQUE NATIONAL

Afin de conclure notre travail collectif sur les défis et enjeux de l'évaluation d'impact social et de la création de valeur, le Labo de l'ESS, l'Avise et la Fonda, se sont coordonnés pour organiser un colloque national de restitution de l'étude, à l'auditorium de la MACIF, le 8 octobre 2019. C'est également à cette occasion qu'a été co-produite une synthèse des trois phases de l'étude « ESS & Création de valeur », mettant en exergue les points saillants, schémas et prérequis incontournables à l'évaluation d'impact. Pensée pour faciliter les échanges et retours d'expériences autour d'un sujet qui suscite beaucoup d'intérêt, la rencontre a été introduite par un discours de Patrick Viveret, philosophe, avec trois mots-clés : « gratitude », « exigence » et « radicalité ». Une première table-ronde animée par l'Avise visait à faire dialoguer financeurs et accompagnants de l'évaluation d'impact autour de la question « Quelle place donner à l'évaluation d'impact ? ». La deuxième table-ronde

animée par le Labo de l'ESS avait pour objectif d'échanger sur les retours d'expérience des intervenants ayant mis en place, de manière concrète et opérationnelle, des démarches d'évaluation. Finalement, la dernière table-ronde animée par la Fonda a permis d'échanger sur « une vision transformée et partagée de la valeur », avec un panel d'intervenants investis sur le sujet.

Le Labo de l'ESS, avec ses partenaires l'Avise et la Fonda, s'est investi pour la production et publication du compte-rendu de la journée de colloque.

Documents complémentaires

- + [La synthèse des 3 phases de l'étude « ESS & Création de valeur »](#) ;
- + [Le compte-rendu du colloque national de restitution de l'étude « ESS & Création de valeur »](#)

Colloque national de restitution organisé le 8 octobre 2019



Propositions issues du chantier ESS & Création de valeur

- Organiser la formation et la sensibilisation des collectivités territoriales aux nouvelles approches de l'impact social, à travers des formations appropriées, construites sur la base de coopérations entre collectivités territoriales, acteurs de la formation (comme le Centre national de la fonction publique territoriale) et experts de l'évaluation (comme l'Agence Phare, Kimso, IFAID Aquitaine, Active RSE, Fidarec, Nexem). Cette proposition de sensibilisation et formation des collectivités territoriales peut ainsi donner lieu à la construction d'un langage commun sur l'évaluation d'impact, entre les collectivités et leurs parties prenantes impliquées dans la mise en œuvre de politiques publiques locales.
- Soutenir la co-construction d'un processus d'évaluation lors d'investissements des collectivités dans des projets relevant de l'ESS, notamment par la réserve de 10% de l'ensemble des financements publics alloués aux projets locaux au financement de leurs démarches d'évaluation. Cette « réserve de 10% » donne les moyens aux projets financés de rendre des comptes et faire valoir leurs impacts sur le territoire. Les démarches d'évaluation étant utiles et bénéfiques lorsque les indicateurs sont co-construits progressivement, la « réserve de 10% » permet, via son conventionnement, de respecter un raisonnement pédagogique et itératif.

Communication du Labo sur ESS & Création de valeur

+ Focus juin 2019 : « ESS & mesure d'impact »

- Tribune : « L'évaluation d'impact de demain : inspirons-nous du colibri plutôt que du paon » par Hélène L'Huillier, consultante chez KIMSO et titulaire d'une thèse sur l'évaluation d'impact de projets de RSE (prix du RIODD 2018)
- Le saviez-vous ? : « Mesurer son impact : un atout pour les acteurs de l'ESS »
- Portraits du focus : « Aux captifs la libération : mesurer la relation aux autres » et « VoisinMalin : l'évaluation au service du projet »

2019

ESS & Création de valeur sur le site...

Les pages dédiées à « ESS & Création de valeur » ont été les plus consultées de tous les chantiers portés par le Labo de l'ESS, avec plus de 5 700 visites en un an, ce qui traduit un fort engouement pour la thématique.

Cet intérêt s'est confirmé lors de l'organisation de la rencontre « ESS & Création de valeur » du 8 octobre 2019, les places ayant toutes été réservées dès le début du mois de septembre.

5 738

visiteurs uniques sur les pages dédiées à ESS & Création de valeur

Plus de **1 500**

lecteurs du focus « ESS et mesure d'impact » de septembre 2019

183

personnes présentes lors de la rencontre « ESS et Création de valeur » le 8 octobre 2019.

Les productions écrites

Le rapport phase 3 de l'étude « ESS & Création de valeur »

_1

La synthèse des 3 phases de l'étude « ESS & Création de valeur »

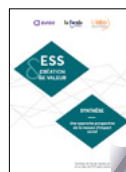
_2

Le compte-rendu du colloque national de restitution de l'étude « ESS & Création de valeur »

_3



1



2



3

systemique

developpement

brainstorming

synergies

□ dynamiques

□ pionnières

□ territoire

← rôle du leader



- monographie

- Rte

□ visite 1

□ visite 2



Dynamiques collectives de transitions dans les territoires



Dès son origine, le Labo de l'ESS a fortement ancré ses travaux au plus près d'initiatives exemplaires, nées d'impulsions citoyennes, d'entrepreneurs visionnaires, de réseaux, etc., ce qui l'a mené au constat suivant : s'il existe bien de nombreuses dynamiques collectives de territoire, elles restent encore dispersées, isolées les unes des autres et manquent de synergies. C'est pourquoi le Labo de l'ESS a décidé de lancer en septembre 2018, une étude-action d'une durée de deux ans, intitulée « Conduire des transitions dans les territoires : l'enjeu des dynamiques de coopération », dans l'objectif de faire dialoguer cette grande diversité d'initiatives collectives de territoire afin de capitaliser la richesse de leurs expériences et, à partir d'échanges de pairs à pairs, d'identifier les facteurs clés de succès et les leviers indispensables à leur multiplication et à leur développement.

Cette étude est pilotée par Odile Kirchner, ancienne déléguée interministérielle à l'ESS. Elle bénéficie du soutien du CGET, de l'Institut CDC pour la Recherche, de la Fondation de France et des régions Bourgogne Franche-Comté, Hauts-de-France et Occitanie.

Depuis septembre 2018, le Labo de l'ESS mène une étude-action sur les **dynamiques collectives de territoire œuvrant pour la transition** en se fondant sur l'**analyse transversale de 17 initiatives territoriales de nature extrêmement variée** : pôles territoriaux de coopération économique (PTCE), clusters d'entreprises, pôles de compétitivité, expérimentations Territoires Zéro Chômeur de Longue Durée, tiers-lieux, projets alimentaires territoriaux (PAT), monnaies locales, territoires à énergie positive (TEPOS), démarche « Start-Up de Territoire », fondations territoriales... Ces dynamiques ont été choisies en fonction de deux objectifs : rassembler une grande diversité de typologies différentes – 14 types sont étudiés – et rayonner sur toute la France en choisissant des territoires ruraux, des villes de taille moyenne et des métropoles.

À l'issue de visites terrain d'analyse de chaque initiative, des séminaires d'échanges de « pairs à pairs » ont permis de capitaliser les différentes expériences, d'identifier **des facteurs clés de succès et des leviers de développement communs, de cerner les freins et les conditions d'émergence et de pérennisation des dynamiques collectives de territoire**. Concrète et pratique, mettant systématiquement en exergue les exemples d'expériences analysées sur le terrain, l'étude fait ressortir des **éléments applicables par les acteurs et les animateurs, recense les outils et méthodes** en matière d'ingénierie de projets et d'évaluation de la valeur ajoutée sociétale créée. Elle débouche sur un certain nombre de **propositions à visée opérationnelle** à l'attention des porteurs des dynamiques, des pouvoirs publics locaux et nationaux

et des partenaires financeurs. Elle cherche enfin à **répondre à la question du « faire système »** : comment mettre en synergie ces différentes dynamiques collectives entre elles, et en faire des écosystèmes territoriaux en mesure de conduire des transitions durables touchant toutes les dimensions économique, sociale, écologique et culturelle. Elle propose dans cet objectif la création d'une communauté apprenante comme source d'inspiration et de soutien mutuel entre pairs.

Document complémentaire

+ [Le pré-rapport de l'étude](#)

DÉROULEMENT DE L'ÉTUDE

Les 17 dynamiques collectives retenues ont fait l'objet, entre octobre 2018 et octobre 2019, d'une visite terrain pendant 2 jours. L'objectif était de rencontrer le maximum de parties prenantes (ou non prenantes) pour croiser les regards et déboucher sur une analyse partagée avec les animateurs de la dynamique visitée (éléments remarquables, questionnements, opportunités). Les visites étaient conduites par l'équipe projet accompagnée de 2 ou 3 personnes membres de la *Task Force*, rassemblant pour l'étude une quinzaine de personnes, personnalités qualifiées, enseignants chercheurs et représentants des structures partenaires. Chaque visite terrain a donné lieu à la rédaction d'une monographie de quelques pages racontant, dans un style journalistique, l'histoire de la dynamique collective, ses objectifs et ses acteurs, le chemin parcouru, les résultats obtenus ainsi que les opportunités restant à saisir.

LES 17 DYNAMIQUES TERRITORIALES VISITÉES

Deux séminaires de capitalisation ont réuni progressivement toutes les dynamiques visitées, en la personne d'un ou deux animateurs fondateurs, aux côtés des membres de la *Task Force* et des partenaires de l'étude. Ces séminaires ont permis, dans une logique d'échanges de pairs à pairs en ateliers, de confronter les différentes expériences et de nourrir une réflexion collaborative

- **Le premier séminaire de capitalisation**, organisé en janvier 2019 à la Caisse des dépôts à Paris, s'est penché avec une cinquantaine de participants sur cinq thématiques cruciales pour l'émergence et le développement des dynamiques collectives : la construction de coopérations durables entre des acteurs diversifiés, le rôle des pouvoirs publics locaux, les modèles économiques, l'implication des habitants, la façon de faire naître ou de consolider une culture entrepreneuriale sur le territoire.

- **Le second séminaire de capitalisation**, organisé en juin 2019 à la CGSCOP à Paris, a réuni une soixantaine de personnes. Les ateliers de travail en groupe ont cette fois permis d'approfondir les questions relatives à la structuration juridique et à la gouvernance, et ont cherché à identifier les besoins en termes d'ingénierie de soutien et d'évaluation d'impact des dynamiques collectives sur le territoire.

Tous ces travaux ont donné lieu, au dernier trimestre 2019, à la rédaction de monographies des **17 dynamiques étudiées** et d'un **premier rapport**

de synthèse. Celui-ci s'organise en trois grandes parties :

- facteurs clés de succès & freins autour de six thématiques (coopération, rôle des pouvoirs publics locaux, implication des habitants, culture entrepreneuriale, modèles économiques, formes juridiques et gouvernance) ;
- ingénierie de projets, avec un recensement de tous les outils et méthodes inventés et utilisés dans cette grande diversité d'expériences ;
- évaluation de la valeur ajoutée sociétale créée, terme préféré à celui d'évaluation d'impact.

Il ouvre en conclusion sur la perspective de création d'une communauté apprenante de pairs, animée au niveau national, avec l'objectif de favoriser le « faire système » et la consolidation d'écosystèmes territoriaux en mesure de conduire des transitions profondes et durables.

En faisant dialoguer de façon permanente analyses synthétiques et expériences terrain, le rapport apporte des enseignements concrets, formule de nombreuses propositions à visée opérationnelle à destination des porteurs des dynamiques collectives de territoire, des pouvoirs publics locaux et nationaux et des partenaires financeurs. Il s'attache également à outiller les acteurs de terrain et délivre un référentiel et un glossaire alimentés par la richesse des initiatives parties prenantes de l'étude.

Document complémentaire

+ [Les monographies sur les dynamiques étudiées](#)

Exemples de dynamiques collectives de transitions dans les territoires étudiés en

« IN Seine Saint-Denis », une marque pour raconter et promouvoir son territoire

Initiée en 2007 et portée par le conseil départemental de la Seine Saint-Denis, « IN Seine Saint-Denis » est une marque territoriale visant à changer l'image du département du Nord francilien en rendant visible sa vitalité incarnée par ses habitants, entrepreneurs, acteurs associatifs, artistes et les actions qu'ils mènent. Elle a pour but de raconter une Seine Saint-Denis bien trop méconnue : jeune, dynamique, créative et solidaire. C'est ainsi que la marque rassemble et anime aujourd'hui un réseau de près de 900 ambassadeurs sur les 40 villes du département et cherche à révéler et accompagner de nouveaux talents du territoire.

Les Imaginations fertiles, un tiers lieu développant des méthodologies d'intelligence collective innovantes

Situé dans le quartier des Arènes à une dizaine de minutes en métro du centre de Toulouse, le tiers-lieu des Imaginations fertiles allie espace de coworking, salles de réunion, ateliers dans un entrepôt et jardins partagés à proximité du fablab Artilect. Créées en 2011, à l'initiative de quatre femmes, les Imaginations fertiles ont élaboré leurs propres méthodes de travail coopératif et de co-construction de nouvelles réponses à des besoins en s'inspirant du design thinking. Une méthode qui fait ses preuves dans des interventions tant auprès d'habitants qu'au sein de grandes entreprises. Le tiers-lieu relève aujourd'hui le nouveau défi d'une relocalisation dans un grand bâtiment au sein du quartier plus excentré de Bellefontaine.

dynamique collective



Tiers lieu
LES IMAGINATIONS FERTILES

Propositions issues du chantier Dynamiques collectives de transitions dans les territoires :

À l'attention des dynamiques collectives de territoire :

- Diversifier les stratégies de recherche de mécénat en mobilisant, dans une démarche de responsabilité territoriale d'entreprise (RTE), les PME et TPE locales et, s'il y a lieu, les établissements des grandes entreprises à proximité. Les entreprises locales peuvent devenir des vraies parties prenantes de projets de développement de territoire.
- Inscrire la mesure de la création de valeur ajoutée sociétale dans les dispositifs d'ingénierie de soutien.

À l'attention des pouvoirs publics :

- Organiser les appels à projets coopératifs ou, quand le défi à relever s'y prête, des appels à commun, plutôt que les appels à projets. Les appels à projets tendent en effet à exacerber la concurrence entre acteurs plutôt qu'à favoriser leur coopération au service d'une réponse aux besoins d'un territoire. Les appels à projets coopératifs et appels à commun peuvent, au contraire, favoriser l'émergence de dynamiques collectives de territoire.
- Déployer des formations et accélérer l'appropriation des SCIC par les élus et les services des collectivités territoriales, afin que celles-ci concourent plus fréquemment au montage des SCIC.

Documents complémentaires

- + *La liste complète des propositions issues de l'étude dans le rapport de l'étude ;*
- + *Les monographies des 17 dynamiques visitées.*



FEBRUARY

9 Monday
 Jeanne Marshall casting - 39
 Style Fashion week
 Franca
 LMK

7 Tuesday
 -

9 #150-1

10 Wednesday
 -

11 Sunday
 -

12 Sunday - London holiday

9 Thursday
 -

10 Friday
 -





Perspectives 2020

Ancré dans les enjeux du présent, le Labo de l'ESS n'en garde pas moins un œil vers l'avenir et les perspectives qu'il ouvre pour l'économie sociale et solidaire.

L'année 2020, marquée par la crise sanitaire, s'annonce toujours riche en réflexions et en projet : la poursuite des chantiers lancés en 2018 et 2019 avec des temps forts de capitalisation, trois nouvelles publications et l'ouverture aux enjeux de santé au sein d'un nouveau chantier dédié à cette thématique. Par ailleurs, célébrant ses dix ans d'existence, le Labo se saisit en 2020 d'un nouveau projet stratégique visant à toucher des publics diversifiés et créer de nouveaux liens entre acteurs au service de l'ESS.

AGRICULTURE & ALIMENTATION DURABLES

L'étude-action « Agir contre la précarité alimentaire en favorisant l'accès de tous à une alimentation de qualité » continuera en 2020 avec :

- **La poursuite de l'analyse d'initiatives locales et nationales de lutte contre la précarité alimentaire et/ou favorisant l'accès à une alimentation de qualité** à travers des rencontres et échanges téléphoniques complémentaires, des réunions du groupe de travail, l'analyse de la littérature existante, la participation à divers événements (conférences, séminaires, etc.) ;
- **L'organisation de deux projections-débats**, l'une le 30 janvier sur le thème « Lutter contre la précarité, grâce à l'alimentation » et l'autre le 10 mars avec la présentation en avant-première d'extraits du documentaire « Douce France » ;
- **Une restitution et un échange sur les enseignements de cette première phase lors d'un séminaire de capitalisation et de travail** le 4 février rassemblant plus d'une cinquantaine de participants ;
- **La formalisation de ces enseignements dans un rapport de capitalisation** dont la publication est prévue pour juillet 2020.

Suite à la publication du rapport, un **événement de restitution** ouvert au grand public sera organisé en septembre 2020 ainsi qu'un **événement sur le thème de la justice alimentaire**, co-organisé avec le Réseau national des projets alimentaires territoriaux (RnPAT) porté par Terres en Villes.

DYNAMIQUES COLLECTIVES DE TRANSITIONS DANS LES TERRITOIRES

2020 permettra, dans le courant du premier semestre, de finaliser le rapport de l'étude-action « Dynamiques collectives de transitions dans les territoires » fondamentalement transversale, engagée par le Labo de l'ESS fin 2018, ainsi que de restituer et valoriser le travail mené.

Un **dernier séminaire de capitalisation**, en février 2020, permettra de discuter collectivement des enseignements et propositions du pré-rapport, notamment de la proposition de créer, avec d'autres acteurs impliqués dans la transition, une communauté apprenante pérenne.

Des **colloques de présentation et d'échange** seront organisés au niveau national ainsi que dans chacune des trois régions partenaires de l'étude, Bourgogne Franche-Comté, Hauts-de-France et Occitanie. Des ateliers complémentaires enrichiront la réflexion collective en approfondissant la question du rôle de l'État ainsi que des pouvoirs publics locaux.

Document complémentaire

+ [Le pré-rapport de l'étude](#)



EUROPE & ESS

Le Labo de l'ESS va poursuivre en 2020, à travers le chantier « Europe & ESS », ses travaux d'expertise européenne en matière d'économie sociale, pour contribuer au développement des politiques européennes et françaises de promotion de l'ESS. Il s'est entendu avec ses partenaires de la Convention de coopération (Pour la solidarité, REVES, RTES) pour mettre en place les axes suivants :

- **Politiques européennes – Rôle et implication des acteurs de l'ESS** : la désignation de Nicolas Schmit en tant que Commissaire européen à l'emploi et aux droits sociaux, sa lettre de mission mentionnant la mise en place d'un plan d'action en faveur de l'ESS, la création d'un intergroupe du Parlement européen pour l'ESS, ainsi que le lancement du « *European Green Deal* » ouvrent de nouvelles perspectives. Le Labo de l'ESS et ses partenaires comptent se saisir de ces opportunités pour venir alimenter les politiques européennes en matière de l'ESS.
- **Réseaux et partenariats européens de l'économie sociale et solidaire** : le Sommet européen de l'économie sociale se tenant en mai 2021 à Mannheim représentera pour le Labo de l'ESS et ses partenaires européens l'opportunité de porter à connaissance d'un large public leurs travaux et propositions. Le Labo a proposé d'organiser et d'animer deux workshops à Mannheim : l'un portant sur les dynamiques de coopération territoriales ; l'autre relatif aux questions de l'emploi, en l'occurrence aux droits des travailleurs des plateformes digitales.
- **Renforcement des actions et stratégies de communication coordonnées** : en plus du relais systématique des actualités de chacun des partenaires et de la transmission d'informations et supports entre partenaires (notamment celles relatives aux avancées du groupe de travail sur les social clusters du GECES) ; chacun des partenaires cherchera en 2020 à porter dans sa stratégie de relation presse une attention particulière aux médias non spécialisés ESS afin de les sensibiliser davantage.

Documents complémentaires

- + « *Political guidelines for the next European Commission 2019-2024* », d'Ursula Von der Leyen ;
- + *La lettre de mission de Nicolas Schmit du 1^{er} décembre 2019.*



TRANSITION ÉNERGÉTIQUE CITOYENNE

Alors que l'**autoconsommation énergétique** est déjà relativement répandue dans certains pays européens, **elle demeure peu développée en France**. Ce retard s'explique en partie par un cadre législatif et réglementaire très récent, encore fluctuant et jugé trop peu incitatif mais aussi par les inquiétudes, sur un plan à la fois technique et économique, que suscite la perspective d'un développement trop rapide. Malgré ces difficultés, l'engouement citoyen pour l'autoconsommation n'en est pas moins réel et les acteurs historiques du secteur de l'électricité prévoient une forte progression de l'autoconsommation dans les années à venir.

Le Labo de l'ESS a souhaité investir ce sujet pour analyser l'opportunité que représente l'autoconsommation pour appuyer la transition énergétique citoyenne, les freins actuels et potentiels de son développement et formuler des propositions en conséquence.

L'année 2020 permettra de poursuivre le travail engagé en 2019 par :

- La poursuite du groupe de travail permettant d'échanger sur l'actualité du sujet et de creuser certaines thématiques, et cas d'étude, grâce à la participation d'intervenants extérieurs au groupe (professionnels du secteur de l'énergie, représentants de collectivités territoriales) ;
- La rédaction d'un rapport d'étude dont la publication est prévue en septembre 2020.

CULTURE & ESS

Suite aux deux rencontres successives « Culture & ESS » organisées au Festival d'Avignon 2018 et 2019, avec la Fondation Crédit Coopératif et le Festival, le collège « Culture & ESS », constitué d'une vingtaine d'experts et entrepreneurs culturels, poursuivra en 2020 ses missions de plaidoyer et de précision des voies d'action issues de ses travaux précédents. Au cours du premier trimestre 2020, le collège mènera :

- Un approfondissement de 9 mesures pour le développement de l'économie culturelle sociale et solidaire, identifiées comme immédiatement réalisables, portant sur les axes suivants :
 - les lieux pour les entreprises culturelles sociales et solidaires ;
 - l'accompagnement et la formation des porteurs de projet ;
 - le développement de la coopération entre opérateurs culturels ;
 - l'adaptation des modèles économiques et des outils de financement des entreprises culturelles.
- Un courrier composé d'une adresse présentant ces 9 mesures immédiatement réalisables, envoyée aux responsables politiques, culturels, professionnels concernés. Ce courrier sera accompagné de la liste des membres du collège « Culture et ESS » et de celle de l'ensemble des destinataires du courrier.
- Une publication finale présentant les « Voies d'action pour développer l'économie culturelle sociale et solidaire », et reprenant les 9 mesures de l'adresse ainsi que les 20 voies d'action complémentaires travaillées par le collège. Les 9 mesures seront illustrées par des cas concrets et propositions inspirées par les initiatives de terrain existantes.

Le Labo de l'ESS lance en 2020 un nouveau chantier « Santé et ESS : un système de santé pour tous, ancré dans les territoires ». Ce chantier visera à identifier et à valoriser les initiatives innovantes et duplicables portées par des structures de l'économie sociale et solidaire en matière d'accès aux soins, notamment dans les territoires en difficultés, zones urbaines sensibles ou territoires ruraux, ainsi qu'à formuler des propositions d'actions concrètes à destination des acteurs du champ de la santé.

Le Labo de l'ESS mettra en place début 2020, un groupe de travail commun et participatif constitué de personnes et d'organismes ressources, issus du monde de l'ESS, de la santé et des territoires, en capacité d'alimenter la réflexion globale par leurs connaissances et leurs pratiques et d'apporter des éléments d'analyse, d'évaluation et surtout de proposition tout au long de la démarche.

S'appuyant sur l'expérience des initiatives identifiées sur le terrain dans une démarche « bottom-up » et d'échanges de savoirs et des compétences de « pairs à pairs », l'étude-action se focalisera plus particulièrement sur la problématique de l'accès aux soins de premier recours, aussi appelés soins primaires ou soins de proximité qui représentent le premier niveau de contact entre la population et le système de santé.

Document complémentaire

+ [La note de présentation du chantier](#)

DES LIEUX, PHYSIQUES ET VIRTUELS, AU SERVICE DE L'ESS, POUR CRÉER DES LIENS, AU PLUS PRÈS ET AU PLUS LOIN

L'arrivée du Labo de l'ESS en septembre 2019 au sein de l'hôtel particulier du 5 rue Las Cases dans le 7ème arrondissement de Paris représente une opportunité majeure. Le Labo de l'ESS souhaite consacrer une exploitation polymorphe du lieu. Plusieurs pistes sont proposées pour mettre en place ce projet d'envergure : développer une programmation de conférences et de rencontres faisant avancer ensemble les acteurs de terrain ; projections-débats pour sensibiliser aux enjeux portés par les acteurs de l'ESS ; s'adresser spécifiquement aux jeunes (rencontres avec les entrepreneurs sociaux, partenariats avec des écoles/universités et chaires de l'ESS), etc.

A l'instar des lieux et des rencontres physiques particulièrement propices à faire naître et entretenir des liens, les espaces virtuels d'échanges, accessibles, collaboratifs et agiles, représentent de formidables leviers de liens porteurs de sens. Le Labo de l'ESS souhaite, en 2020, renforcer ses liens avec l'ensemble de l'écosystème ESS en s'appuyant sur de nouveaux outils : équipements techniques adaptés lui permettant de mener un travail collaboratif à distance dans des conditions optimales ; un réseau d'acteurs-relais de ses travaux dans les territoires ; des communautés apprenantes de pairs à travers la France entière. Par ailleurs, c'est en proposant de nouveaux formats de communication (teasers vidéo, podcasts thématiques...), rendant ses travaux plus accessibles et attrayants, ainsi que des contenus diversifiés, comme des réflexions liées à l'actualité ou des actes de plaidoyer, que le Labo de l'ESS souhaite gagner en audience partout en France.

NOS ÉVÉNEMENTS 2019

Europe & ESS

Rencontre « Europe : et maintenant que fait-on ? » le 20 juin 2019 au Beeotop, Paris.

Organisée en partenariat avec le Mouvement européen France, cette rencontre avait pour but, à la suite des élections européennes, de construire collégalement un récit constructif pour ré-enchanter l'Europe par l'ESS.



Culture & ESS

Rencontre « Culture et ESS : la 3ème voie » le 12 juillet 2019 au Festival d'Avignon.

Répondant notamment au souhait de la direction du Festival, cette rencontre a permis d'approfondir et de préciser les mesures nécessaires au développement des entreprises de l'ESS dans le monde de la culture et d'en faire émerger les priorités.

événements 2019

ESS & Création de Valeur

Rencontre « ESS & Création de Valeur » le 8 octobre 2019 à l'auditorium de la MACIF, Paris.

Cet événement a été organisé par Le Labo de l'ESS, l'Avisé et la Fonda à l'occasion de la publication de la phase finale de l'étude approfondie sur le sujet de l'évaluation de l'impact social, lancée en 2016 par les trois structures. Son ambition était de démontrer qu'une nouvelle approche de l'évaluation, ouverte, inclusive et au service des entités, est possible.



Agriculture et alimentation durables

Projection-débat du film « La part des autres » le 28 octobre 2019. Un film réalisé par le réseau des Centres d'initiatives pour valoriser l'agriculture et le milieu rural (Civam) dans le cadre de leur projet Accessible visant à permettre un accès de tous à une alimentation de qualité et durable.

Projection-débat du film « Des cultures et des villes, vers une agriculture urbaine » le 28 novembre 2019. Un film réalisé par Jean-Hugues Berrou dans le cadre des « Disputes d'AgroParisTech ».



Dynamiques collectives de transitions dans les territoires

Deux séminaires de capitalisation avec les membres de la *Task-Force* organisés le 22 janvier et le 6 juin 2019.





NOS PRODUCTIONS ÉCRITES

Nos Focus

THÈMES TRAITÉS EN 2019

4 dossiers thématiques « Focus », composés d'une tribune, d'un article informatif et de deux exemples d'initiatives inspirantes ont été publiés en 2019.

« **ESS et démocratie** », tribune de Romain Slitine, consultant et maître de conférences à Sciences-Po Paris, fondateur de l'incubateur Système D.

« **Accès à l'alimentation durable pour tous** », tribune de Pierrick de Ronne, président de la coopérative Biocoop.

« **ESS et mesure d'impact** », tribune de Hélène L'Huillier, consultante chez KIMSO et titulaire d'une thèse sur l'évaluation d'impact de projets de RSE (prix du RIODD 2018).

« **Médiation du crédit aux entreprises** », tribune de Frédéric Visnovsky, médiateur national du crédit.

Nos initiatives

INSPIRANTES

19 articles « Initiatives inspirantes » sur des projets de terrain exemplaires partout en France ont été rédigés.

Nos articles

D'ACTUALITÉ

110 articles d'actualité en lien direct avec l'économie sociale et solidaire ont été postés sur notre site Internet.

Nos relais

D'INFORMATION

100 relais d'information sur des événements organisés par des partenaires ont été relayés sur notre site.

Nos restitutions

D'ÉVÉNEMENTS

Compte-rendu de la rencontre
**« Transition énergétique citoyenne :
quelle place pour la sobriété ? »**,
mars 2019

Compte-rendu de la rencontre
« Culture & ESS : la 3e voie »,
juillet 2019

Compte-rendu de la rencontre de
la 2e ProspectiveESS **« Agriculture &
alimentation durables : des clés pour
réussir »**, avril 2019

Compte-rendu du colloque national
« ESS & Création de valeur », octobre
2019

Compte-rendu de la rencontre **« Europe :
et maintenant que fait-on ? »**, juin 2019





LA COMMUNICATION

Nos supports numériques

Plus de

146 485

visiteurs uniques sur
le site

+ 2,44% en un an

12 380

destinataires de
la newsletter

27 093

abonnés Twitter

+ 7,5% en un an

12 246

abonnés Facebook

+ de 15,5% en un an

9 895

abonnés LinkedIn

+ de 115% en un an

Les réseaux sociaux

En 2019, le service communication a poursuivi son travail de diffusion et de valorisation des travaux réalisés par le Labo (publication et événements). L'augmentation constante des sollicitations extérieures montre d'ailleurs que la communication réussit à faire connaître les travaux du Labo plus largement.

Ainsi, en plus des habituelles newsletters « Actualités », « Initiatives inspirantes » et « Focus », l'équipe communication a mis en place une newsletter mensuelle « Spéciale Europe » parue entre février et juin afin de mettre en lumière l'actualité de l'économie sociale et solidaire en Europe avant et pendant les élections européennes.

La rencontre « Europe : et maintenant que fait-on ? » du 20 juin 2019 a par ailleurs demandé un travail de communication particulier : une campagne d'invitation a été mise en place sur les réseaux sociaux (post quotidiens) en parallèle des nombreuses invitations envoyées par emailing pour toucher un large public. C'est en partie ce travail qui a permis d'avoir une salle comble le jour de la rencontre.

La communication s'est également concentrée sur l'organisation de la rencontre « Culture & ESS : la 3ème voie » avec une stratégie spécifique. Un site Internet a été créé pour l'occasion de pairs avec de nombreux outils : affiche, kit communication, visuels pour les réseaux sociaux etc.

Tous les supports visuels (publications, visuels et affiches pour les événements...) du Labo, qu'ils soient digitaux ou destinés à être imprimés ont été réalisés en interne par le service communication. À noter qu'en 2019, le Labo a travaillé sur plusieurs outils en particulier : refonte du document de présentation du Labo (4 pages) et création d'un nouveau kakémono.

Le service communication a aussi joué un rôle important dans l'organisation en interne des trois premiers « Apéros entre ami.e.s ». Ce sont des moments conviviaux organisés par le Labo pour réunir ses membres (comité de direction, conseil d'orientation, adhérents, Cercle des amis et Club des entreprises) en vue de resserrer les liens et d'échanger de manière informelle et festive.

Enfin, l'équipe communication a poursuivi le travail engagé sur les réseaux sociaux afin de renforcer sa présence sur Twitter, Facebook et LinkedIn où cette année encore, les trois réseaux sont en forte croissance et ont permis au Labo de conforter sa visibilité. Une attention particulière s'est portée sur twitter où un « *livetweet* » a été organisé à chaque événement du Labo de l'ESS.

Une quinzaine d'articles a été publié dans les médias généralistes nationaux et régionaux (Le Monde, La Tribune, Alternatives Economiques, L'Humanité, Les Echos...) et spécialisés (Essentiel Santé, Profession spectacle, La Gazette...)

Grâce à ses partenariats médias, Le Labo a également été présent tout au long de l'année et de façon récurrente dans :

Carnet de campagne sur France Inter, avec une **dizaine d'interviews** d'acteurs du Labo sur les thématiques de travail du think tank,

Mediatico avec le relais de l'édito d'Hugues Sibille : « **Débattre et gagner ensemble la bataille des idées** »,

Ideo, nouveau média en ligne avec la publication d'une tribune de Hugues Sibille : « **Les coopératives, un modèle moderne** ».



Quelques exemples de retombées presse

- « **Je suis pour élargir la base, mais pas pour la diluer** » - Interview de Claude Alphandéry publiée dans L'Humanité, le 5 mars 2019
- « **Grand débat national : l'économie sociale et solidaire (ESS) se pose comme solution à la crise** » Article publié sur Novethic suite à une interview d'Hugues Sibille, le 5 avril 2019
- « **Pour une Europe des citoyens et des territoires** » - Tribune collective publiée dans Alternatives Économiques, le 27 mai 2019
- « **Les territoires, nouvel espace de conquête des associations** » - Tribune de Hugues Sibille et de Viviane Tchernog publiée dans Le Monde, le 15 octobre 2019
- « **À Montpellier, l'évaluation de l'impact social en question** » - Propos de Hugues Sibille lors de son intervention aux 4èmes Rencontres de l'innovation sociale, publiés dans La Tribune Occitanie, le 20 novembre 2019
- « **60 ONG s'engagent pour les Municipales** » - Tribune collective publiée dans Médiapart, le 21 novembre 2019
- « **Green deal européen : l'ESS dans la bataille de la transition** » - Tribune d'Hugues Sibille publiée dans Alternatives Économiques, le 13 décembre 2019
- **Interview vidéo de Hugues Sibille**, publiée sur le site de Ideo, le 18 décembre 2019

Les interventions

DU LABO

À titre d'exemple

Présentation du travail du Labo sur l'agriculture et l'alimentation durables

aux 2èmes rencontres de l'alimentation durable organisées par la Fondation Daniel et Nina Carasso, le 29 janvier 2019 – Intervention de Françoise Bernon

Réunion de la Commission nationale

ESS à Harmonie Mutuelle, le 26 février 2019 – Intervention de Françoise Bernon

« La dynamique entrepreneuriale et l'ESS au cœur des territoires »,

table-ronde sur Territoire et ESS, le 13 mars 2019 à la Banque de France – Interventions de Françoise Bernon & Hugues Sibille

« Les projets ENR citoyens et participatifs en France »,

conférence organisée par l'IDDRI le 20 mars 2019 – Intervention de Patrick Behm

« Redonner du sens au travail »,

une conférence organisée au Salon Prourable le 9 avril 2019 – Intervention de Christiane Demontes

Journée de formation à l'ESS

auprès de la Mutuelle Saint-Christophe, le 10 avril 2019 – Intervention de Françoise Bernon

« Journée innovation - innovations et services »,

organisée par le Réseau Recherche et Innovation avec le Da Vinci Research Center le 19 juin 2019 – Intervention de Françoise Bernon

« Comment aborder les nouvelles formes de travail dans l'ESS ? »,

une conférence organisée par Groupe AESIO et UP Campus le 19 juin 2019 – Intervention de Christiane Demontes

« Transition énergétique et éco-construction »,

atelier au Forum de l'ESS et de l'innovation sociale organisé par la CN CRESS, le 7 novembre 2019 – Intervention de Patrick Behm

« Impact social : mesure et accompagnement »,

atelier au Forum de l'ESS et de l'innovation sociale organisé par la CN CRESS le 7 novembre 2019 – Intervention de Françoise Bernon

« Alimentation durable & anti-gaspillage »,

une conférence organisée par le LAB3S le 27 novembre 2019 – Intervention de Florian Laboulais

« Co-construire un développement territorial au service de l'intérêt général : un enjeu démocratique ! »,

table-ronde à l'occasion des Journées de l'économie autrement organisées par Alternatives Économiques le 29 novembre 2019 – Intervention de Françoise Bernon

« Produire mieux pour manger bien : alimentation durable et territoires »,

conférence-débat organisé aux Journées de l'économie autrement par Alternatives Économiques le 29 novembre 2019 – Intervention de Dominique Picard

« Salon ESS initiatives : transition écologique, coopération territoriale et ESS »,

une journée organisée par le Pôle NOE le 6 décembre 2019 – Intervention de Sophie Bordères

Perspectives 2020

En 2020, l'équipe communication va poursuivre son travail de valorisation des travaux du Labo qui lui permet d'asseoir chaque année un peu plus sa légitimité au sein de l'écosystème des acteurs de l'ESS. Ainsi, plusieurs axes composeront les travaux cette année :

L'envoi de différentes **newsletters thématiques** tout au long de l'année et une présence toujours plus forte sur les réseaux sociaux. Ces derniers seront quotidiennement alimentés avec les travaux du Labo ou des articles, infographies, vidéos, actualités en lien avec les thématiques traitées au Labo de l'ESS. Un travail de **diversification des contenus** sera entamé pour aller vers plus de formats vidéo particulièrement adaptés pour les réseaux sociaux.

Le Labo engagera, au premier trimestre 2020, **une campagne visant à diffuser des propositions concrètes sur l'ensemble de ses chantiers en vue des élections municipales**. Le service communication sera mobilisé pour diffuser ces propositions auprès des candidats afin qu'un maximum puisse s'engager à les porter lors de la campagne et à les réaliser en cas d'élection.

L'équipe communication continuera de travailler sur **tous les supports visuels du Labo** (publications, visuels et affiches pour les événements...) qui sont réalisés en interne qu'ils soient digitaux ou destinés à être imprimés. En 2020, un travail particulier sera réalisé pour remettre à jour d'anciennes publications qui ne sont plus à la charte (PTCE, Circuits Courts, Banques & Territoires...).

Une attention particulière sera portée sur la **stratégie presse du Labo afin d'améliorer et de renforcer les liens avec les journalistes** et assurer une présence médiatique plus forte (envois plus fréquents de communiqués de presse, relances téléphoniques, rédaction de « 4 pages » résumant les publications etc.).

Enfin, le Labo de l'ESS célébrera **ses dix ans en 2020. Un temps fort, dynamique et tourné vers l'avenir, sera organisé pour l'occasion**. L'équipe communication sera mobilisée pour faire de cet anniversaire un moment festif et structurant.

Cet anniversaire est une opportunité que le Labo saisira pour lancer **une refonte complète de son site Internet** afin d'en faire une version plus moderne, ergonomique et une réelle vitrine de ses travaux.



LES INSTANCES DE L'ASSOCIATION

Le Labo de l'ESS est une association loi 1901, ses statuts sont déposés à la préfecture. Depuis 2018, le Labo a fait le choix de renouveler son modèle économique pour tendre vers une hybridation de ses ressources, ainsi que de faire évoluer son modèle de gouvernance, dans l'objectif de rendre les instances de gouvernance plus participatives et ouvertes. Le Bureau est ainsi devenu le Comité de direction, et le Conseil d'administration est devenu le Conseil d'orientation, auquel sont rattachés des Groupes éphémères, dont l'objectif est de délivrer des notes d'opportunité sur des sujets spécifiques (cf. encadré « Groupe éphémère – Manifeste pour les municipales 2020 »).

Instance décisionnelle de l'association, le **Comité de direction** gère les comptes, budget, ressources humaines, immobilier, et étudie les nouvelles thématiques de travail proposées par le Conseil d'orientation. Composée de 6 à 10 membres dont le président du Labo, un trésorier et la déléguée générale qui en sont automatiquement membres, cette instance se réunit tous les deux mois.

Lieu de débat stratégique, de fond ou d'actualité permettant à ses membres d'enrichir leur réflexion et celle du Labo, le **Conseil d'orientation** se compose de 20 à 40 membres. Le président, président d'honneur, vice-président(s) du Comité de direction, trésorier, la déléguée générale, les présidents de chantiers, personnes ressources bénévoles, le Cercle des Amis du Labo, financeurs et Club des Entreprises en sont automatiquement membres. Cette instance peut se réunir deux à trois fois par an.

Expérimentée durant l'année 2019, cette nouvelle architecture a été validée lors de l'Assemblée générale ordinaire du Labo de l'ESS, du 20 juin 2019. Cette validation a été suivie d'un travail de révision des statuts de l'association, afin d'y intégrer les nouvelles instances de gouvernance. Les nouveaux statuts ont été présentés et entérinés lors d'une Assemblée générale extraordinaire, le 12 novembre 2019.

Groupe éphémère

Manifeste pour les municipales 2020

Définition d'un groupe éphémère : suite à la tenue d'une session, le Conseil d'orientation peut décider d'approfondir un sujet abordé en plénière et proposer la création d'un groupe éphémère. Un membre se propose ou est désigné pour animer les réflexions de ce groupe éphémère. Des experts extérieurs à l'association peuvent être invités à participer à un groupe éphémère. Une fois constitué, le groupe travaille à la constitution d'une note d'opportunité, dont la temporalité peut varier selon le sujet.

En prévision des élections municipales de mars 2020, le Labo de l'ESS éditera un Manifeste comprenant plusieurs mesures et propositions fortes issues de ses différents chantiers. Véritable prise de position et appel d'urgence à l'action, le Manifeste du Labo de l'ESS sera soumis aux listes candidates pour engagement et signature.

Compte tenu des actuelles crispations sociales, économiques et écologiques, les territoires sont des acteurs clés de la bataille des transitions. Agissant avec et pour ces écosystèmes, les acteurs de l'ESS développent projets et solutions issus des besoins et potentiels des écosystèmes territoriaux. Les collectivités locales jouent et ont à jouer un rôle de premier plan, en tant qu'accompagnatrices, ou même porteuses, du développement de ces initiatives.

Fort de ses différents chantiers systématiquement nourris des expériences de terrain, le Labo de l'ESS présentera les enjeux qui intéressent l'échelon municipal : l'emploi, la culture, la sobriété énergétique, la création de valeur et son évaluation, l'implication des banques et de la finance solidaire, etc.

Lors du Conseil d'orientation du 12 novembre 2019, un groupe éphémère a été constitué pour rédiger un Manifeste, pour cette échéance électorale. A partir des propositions présentées par chaque président de chantier, le groupe éphémère a rédigé une note rassemblant les huit propositions et voies d'action les plus concrètes et appropriables par les collectivités territoriales, selon trois chapitres :

- I. Former les collectivités territoriales à faire transition à l'échelle municipale**
- II. Engager des plans d'actions locales sur les principaux axes de la transition**
- III. Se donner les moyens d'un changement systémique**

Cette première étape dans la constitution du Manifeste donnera lieu en 2020 à la mise en circulation pour signature du document.

LA PRÉSIDENTENCE

Le Labo de l'ESS est présidé depuis novembre 2015 par **Hugues Sibille**. Son président d'honneur est **Claude Alphandéry**.

LE COMITÉ DE DIRECTION

Le **Comité de Direction** du Labo de l'ESS, entériné le 12 novembre 2019 lors de l'Assemblée générale extraordinaire, est composé de **10 membres** et atteint la parité (5 hommes ; 5 femmes).

Les membres du Comité de Direction :

Claude Alphandéry	Catherine Le Gac
Fatima Bellaredj	Francis Levy
Françoise Bernon	Caroline Naett
François Dechy	Christian Sautter
Lydia Feghloul	Hugues Sibille

LE CONSEIL D'ORIENTATION

Le **Conseil d'orientation** du Labo de l'ESS, enteriné le 12 novembre 2019 lors de l'Assemblée générale extraordinaire, est composé de **34 membres** (à la quasi parité avec 18 hommes ; 16 femmes)

Les membres du Conseil d'orientation :

Claude Alphandéry	
Vincent Aurez	Mathieu Fortin
Patrick Behm	Philippe Frémeaux
Françoise Bernon	Célia Hanssen
Yannick Blanc	Odile Kirchner
Barbara Blin-Barrois	Anne Kunvari
Christiane Bouchart	Bernard Latarjet
Jean-Louis Cabrespines	Isabelle Laudier
Fanélie Carrey-Conte	Cécile Leclair
Michel Catinat	Francis Levy
Christophe Chevalier	Marie-Laure Lutier Gonzales
Sébastien Darrigrand	Frédérique Pfrunder
Christiane Demontes	Dominique Picard
Pierrick De Ronne	Christian Sautter
Frédéric Dohet	Hugues Sibille
Thierry Du Bouetiez	Annick Valette
Charlotte Dudignac	Patrick Viveret
Myriam Faivre	

LES PRÉSIDENTS & RESPONSABLES DE NOS CHANTIERS

Le Labo bénéficie de l'appui de présidents et responsables de chantier sur chacun de ses thèmes de travail.

Patrick Behm : responsable du chantier Transition énergétique citoyenne

Michel Catinat : président du chantier Europe & ESS

Odile Kirchner : pilote de l'étude-action Dynamiques collectives de transitions dans les territoires

Bernard Latarjet : responsable du collège Culture & ESS

Dominique Picard & Marc Alphanbéry : président.e.s de l'étude-action « Agir contre la précarité alimentaire en favorisant l'accès pour tous à une alimentation de qualité »

Jean-Denis Vaultier : responsable du chantier ESS & création de valeur

Les membres du Conseil d'orientation et du Cercle des Amis du Labo restent également très investis sur l'ensemble de nos travaux par leur participation aux réunions de nos groupes de pilotage et leurs apports sur nos écrits.

EXPERTS & SPÉCIALISTES

Nous avons sollicité plusieurs personnes pour **accompagner nos chantiers** en 2019 :

Cyril Kretzschmar a participé à plusieurs dossiers et chantiers et a accompagné le Labo dans la mutation de sa gouvernance, notamment par son « **Recueil des bonnes pratiques de gouvernance** ».

Les comptes rendus du 2e temps des ProspectivESS « **Agriculture & alimentation durables : des clés pour réussir** » et de la rencontre au Festival d'Avignon « **Culture & ESS : la 3e voie** » ont été rédigés par Debora Fischkandl, ancienne responsable de la communication au Labo de l'ESS et désormais prestataire stratégie et communication.

L'ÉQUIPE

Françoise Bernon : Déléguée générale

Sophie Bordères : Responsable de la communication et des partenariats

Hélène Delavaud : Responsable administrative

Claire-Mélie Dumont : Chargée de communication

Nikola Jirglova : Cheffe de projet « Dynamiques collectives de transitions dans les territoires »

Florian Laboulais : Chargé de mission auprès de la cheffe de projet « Dynamiques collectives de transitions dans les territoires » de janvier à juillet 2019 puis chargé de mission

Marie Morvan : Chargée de mission

Camille Sultra : Responsable opérationnel & développement

Stagiaire :

Marie Vermersch : Chargée de mission auprès de la cheffe de projet « Dynamiques collectives de transitions dans les territoires » *de septembre à décembre 2019*

Ils travaillent avec le Labo de l'ESS

Ils sont présents au sein de groupes de travail animés par le Labo, investis dans la préparation et le déroulement de nos événements, engagés dans la réalisation de nos missions etc.

Académie d'agriculture de France	du Sud Gironde	Groupe ID'EES
Act'ESSone	Conseil de l'inclusion dans l'emploi	Groupe MGEN
ACTES IF, Ile de France	CoopAxis	Groupe SOS
Active RSE	COORACE	Groupe UP
ADEME	Crèches Grandir	Hop Hop Food
AG2R La Mondiale	Crédit Coopératif	IEEFC
Agence du don en nature	CRESS ARA	IFAID Aquitaine
Agence Phare	CRESS Bretagne	Innovalés
Arcade	CRESS Hauts de France	Institut CDC pour la recherche
ARENE	CRESS PACA	Institut Godin
Artenréel	Crois Sens	INRA Montpellier
Arty Farty	DGCS	Kawaa
Association française des Pôles de compétitivité	Dionycoop	Kimso
ATD Quart-monde	Domb'Innov	L'ADMICAL
Atelier coopératif	Econovo	L'Adress
Autour du 1er mai	Enedis	L'Afev
Aux captifs la libération !	Enercoop	L'ARCADE
Avisé	Energie partagée	L'Amicale de Production
ATIS	ESS France	L'Atelier Coopératif
Baluchon	Est Ensemble	L'Autre Cuisine
BGE	F3E	La Banque de France
Bibliothèques sans frontières	Familles à Energie Positive	La Condition Publique
Bio Crèches	Fermes d'Avenir	La Course Boutaric
Biocycle	Fermes de Figeac	La Fabrique écologique
Bou'Sol	Fidarec	La Fabrique Pola
CASDEN	FigeActeurs	La Fonda
CEETRUS	Florange Ecologie industrie et Insertion (Fe2i)	LeCourtCircuit.fr
CERDD	FNAB	Le plus petit cirque du monde
Chantiers Tramasset	Fondation de France	Le GRAP
CHORUM	France Active	Les Champs des Possibles
CIAP Pays-de-la-Loire	France clusters	Les chantiers Tramasset
CNIAE	France stratégie	Les écoNautes
Collectif d'animation locale	French impact	Les Petits Débrouillards
		Lise (CNAM)

Lumo
MAÏF
Mains d'Œuvres
Make Sense – Sense Cube
Marseille Solutions
Macif
Matières & couleurs Luberon-
Provence
MNT
Mobicoop
Nexem
OPALE
Open Source Politics
Open Food France
Oxalis
Pôle Alpen

Pôle Mer Méditerranée
Pôle Mobilité du Bassin
d'emploi du Havre
Pour La Solidarité
REVES
Rescoop.eu
Réseau AMAP Ile-de-France
Réseau CIVAM
Réseau Cocagne
Réseau Culture 21
Résolis
Resto'bio
RTES
Siel Bleu
ShareVoisins
Smart

Solagro
Terres en ville
UFISC
Union nationale des CPIE
Université Paris Est Marne-la-
Vallée
U2GUIDE
Vigne de cocagne
Virage Energie
VoisinMalin
VOXE
Ville de Villeurbanne –
Territoires zéro chômeur
Vrac
360 Demain



Ils soutiennent le Labo

Le Labo de l'ESS bénéficie du soutien de ses partenaires pour réaliser sa mission de think tank de l'ESS.

Il fait appel aux acteurs publics et privés engagés dans le développement de l'ESS et façonne avec eux une démarche partenariale pour construire de façon collégiale des solutions et propositions concrètes et structurantes.

Nos partenaires financiers en 2019 :



Le Cercle des Amis du Labo

Fatima Bellaredj – CGSCOP	Catherine Monnier – Région Occitanie
François Dechy – Baluchon	Caroline Naett – CoopFR
Pierrick De Ronne – Biocoop	Dominique Olivier – Figeacteurs
Frédéric Dohet – Fondation RTE	Marie-Louise Piereschi – Fondation CEETRUS
Olivier Jouan – Port Parallèle	Jean-Louis Ribes – DSI
Cécile Leclair – AVISE	Alice Rosado – ADIE
Marie-Laure Lutier-Gonzalez – Groupe ADP	

Les adhérents structures

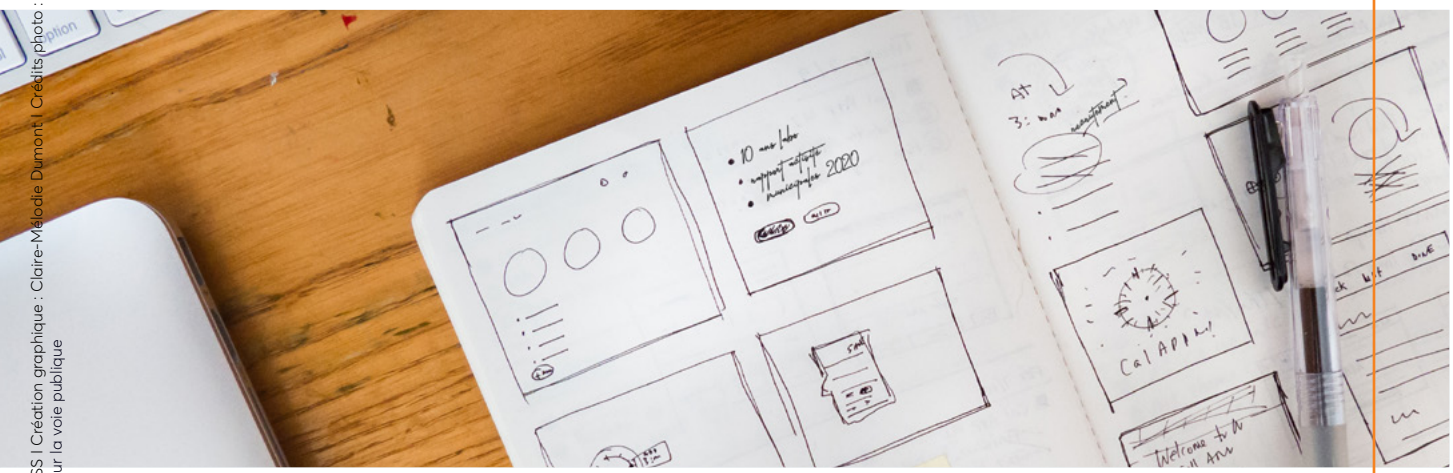
Thierry Bernard – Corus société d'avocats	Vincent Jeanne – Mairie de Paris
Fanélie Carrey-Conte – Enercoop	Francis Levy – Fédération française des GEIQ
Sébastien Darrigrand – UDES	Julien Mast – JM'ESS
Charlotte Dudignac – Coopérer pour entreprendre	Frédéric Menard – La Cursive Boutaric
Myriam Faivre – CAE Clara	Claude Paris – Financière Cocoon
Lydia Feghloul – Nova Practice	Frédérique Pfrunder – Le Mouvement Associatif
Florent Gueguen – Fédération des acteurs de solidarité	Isabelle Roy – 2005

Le Club des entreprises

CASDEN	MACIF
Chorum	MAÏF
Crédit coopératif	MGEN
Groupe UP	MNT

Résultat 2019

CHARGES	2019	PRODUITS	2019
I. Charges directes		I. Ressources directes	
60 Achat	3 781	70 Vente	16 435
prestations de services	0		
achats matière et fourniture	53	74 Subventions d'exploitation	398 600
fournitures administratives	3 728		0
61 Sces extérieurs	43 071	Haut commissaire ESS	70 000
locations immobilières et mobilières	29 794	Banque des Territoires - CDC	125 000
entretien et réparation locations mobilières	8 739	Banque des territoires Santé	0
assurance	607	CGET- ANCT	33 600
documentation	2 054		0
Frais de colloque	1 876		0
Coursiers & s/traitance gle	0	Fonds de dotation Qué Vol'terre	50 000
62 Autres sces ext	113 595		0
rémunérations intermédiaires et honoraires	45 502	ENEDIS	0
Communication	15 222	Fondation de France	20 000
déplacements, missions	22 716		0
services bancaires, autres	815	3 régions (bourgogne, Ht de France, Occitanie)	45 000
Réception affranchissements	22 750	Fondation Crédit coopératif	35 000
Informatique +TEL	5 927		0
Pouboires, Dons et cotisations	663	Institut de recherche CDC	10 000
63 Impots et taxes	11 196		0
Impots et taxes sur rémunération	9 634	Mutuelle saint christophe	10 000
autres impots et taxes	1 562		0
	0		0
64 Charges de personnel	407 938	75 Autres produits gestion courante	189 560
rémunérations	286 426	Dons+Adhésions	28 895
charges sociales	112 844	Club entreprises LABO	80 000
Autres charges du personnel	8 668	Cercle des amis du Labo	58 500
	0		10 000
65 Autres charges gestion courante	1		12 165
	0		0
66 Charges financières	337	76 Produits financiers	270
	-		-
67 Charges exceptionnelles	874	77 Produits exceptionnels	0
	0		0
68 Dotation aux amort. et prov.	8 701	78 Reprise	0
	0		0
Impôt sur bénéfice	65	79 Transfert de charges	0
Total des charges	589 560	Total des produits	604 865
Résultat	15 305		
Contributions volontaires en nature bénévoles	118 074	Contributions volontaires en nature bénévoles	118 074



-  lelabo-ess.org
-  [@lelabo_ess](https://twitter.com/lelabo_ess)
-  [@lelaboess](https://facebook.com/lelaboess)
-  [Le Labo de l'ESS](https://linkedin.com/company/lelabo-ess)

Le Labo de l'ESS est un think tank qui construit, par un travail collaboratif, des axes structurants de l'économie sociale et solidaire, à partir d'initiatives concrètes, innovantes et inspirantes issues des territoires.

5, rue Las Cases - 75007 Paris
01 80 05 82 00
contact@lelabo-ess.org

Nous remercions nos partenaires pour leur soutien :

